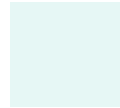


Tuarascáil:  
Bealtaine 2026

# Dréacht- Straitéis Fuíolluisce na Gaillimhe



Tionscadal Éireann  
Project Ireland  
**2040**



# Ár n-uisce a chosaint dár dtodhchaí

## Teagmháil sonraí

**An Gréasán:**  
[www.water.ie](http://www.water.ie)

**Twitter:**  
**@IWCare**

Uisce Éireann  
Bosca Poist 860  
Oifig Sheachadta  
Dheisceart na Cathrach  
Cathair Chorcaí

## Faisnéis chuntais nó fiosrúcháin chuntais

**9am–5.30pm, Dé Luain-Dé hAoine:**  
**0818 778 778** nó **+353 1 707 2827**

**ITRS:**  
1800 378 378 (do chustaiméirí breacbhodhar)

## Fiosrúcháin agus éigeandálaí soláthair uisce

**24 uair sa lá, 7 lá na seachtaine**

**Guthán:**  
**0818 778 778** nó **+353 1 707 2827**

**ITRS:**  
**1800 378 378** (do chustaiméirí breacbhodhar)



Tionscadal Éireann  
Project Ireland  
**2040**



## Dréacht-Straitéis Fuíolluisce na Gaillimhe

<b>Ainm an Chliant</b>	Uisce Éireann
<b>Uimhir Thionscadail</b>	6046 / 331003360
<b>Teideal Tionscadail</b>	Dréacht-Straitéis Fuíolluisce na Gaillimhe (GWS)
<b>Teideal na Tuarascála</b>	Dréacht-Straitéis Fuíolluisce na Gaillimhe Achoimre Neamhtheicniúil

## Stair Leagain agus Stádas

Leagan	Dáta	Stádas	Údar	Seiceálaí	Léirmheastóir
V0.1	Márta 26	Dréacht le haghaidh Athbhreithniú Cliant	Lesley Salt	Andrew Harte	Simon Jones
V0.2	Beal 26	Dréacht le haghaidh Faomhadh Cliant	Lesley Salt	Andrew Harte	Simon Jones

## Log Saincheistean

Leagan	Dáta	Saincheist Faofa	Eisithe go	Tráchtairacht
V1	Beal 26	Brendan Larkin	Uisce Éireann	Eisithe

D'ullmhaigh Ryan Hanley Stantec an tuarascáil seo thar ceann a chliant ar a bhfuil an tuarascáil seo dírithe ('An Cliant') i ndáil leis an tionscadal a ndéantar cur síos air sa tuarascáil seo agus cuirtear treoracha agus riachtanais shonracha an Chliant san áireamh inti. Ullmhaíodh an tuarascáil seo i gcomhréir leis an gceapachán seirbhísí gairmiúla faoinar cheap Cliant Ryan Hanley Stantec iad. Níl an tuarascáil seo beartaithe d'aon tríú páirtí (.i. páirtithe seachas an Cliant) agus níor cheart dóibh brath uirthi. Ní ghlacann Stantec aon dualgas ná freagracht (lena n-áirítear faillí) i leith aon pháirtí seachas an Cliant agus séanann sé gach dliteanas de chineál ar bith i leith aon pháirtí den sórt sin i dtaobh na tuarascála seo.

# CLÁR NA NÁBHAR

<b>1. ACHOIMRE FHEIDHMEACH</b> .....	<b>3</b>
<b>2. FÍS DO BHAINISTÍOCHT FUÍOLLUISCE INBHUANAITHE AGUS TORTHAÍ STRAITÉISEACHA FADTÉARMACHA</b> .....	<b>11</b>
2.1 An Gá atá le Straitéis Fuíolluisce na Gaillimhe.....	11
2.2 Aidhmeanna agus Cuspóirí na Straitéise .....	12
2.3 Treochlár Straitéise.....	13
2.4 Struchtúr na Tuarascála Straitéise agus na nAguisíní .....	15
2.5 An méid nach ndéanann an Straitéis .....	16
<b>3. DÚSHLÁIN STRAITÉISEACHA</b> .....	<b>17</b>
3.1 Fás Inbhuanaithe.....	17
3.2 Athrú Aeráide.....	17
3.3 Reachtaíocht, Rialachán agus Beartas.....	18
3.4 Bithéagsúlacht.....	18
3.5 Cúrsaí Comhshaoil agus Éiceolaíochta .....	19
3.6 Dálaí Eacnamaíochta .....	20
<b>4. STRAITÉIS CHOMHOIBRÍOCH LE RANNPHÁIRTÍOCHT POBAIL &amp; PÁIRTITHE LEASMHARA</b> ..	<b>21</b>
4.1 Léargais ó Chomhairliúchán Poiblí 1 .....	21
4.2 Comhairliúchán Poiblí 2 agus Comhairliúchán Amach Anseo .....	21
<b>5. ÁR GCUR CHUIGE I LEITH STRAITÉIS FUÍOLLUISCE NA GAILLIMHE</b> .....	<b>23</b>
5.1 Ár gCur Chuige .....	23
5.2 Ár Modheolaíocht .....	24
<b>6. MEASÚNÚ FEIDHMÍOCHTA REATHA</b> .....	<b>26</b>
6.1 Táscairí Feidhmíochta agus Riosca .....	26
<b>7. CUR CHUIGE I LEITH AN TSAMHALTAITHE</b> .....	<b>27</b>
7.1 Samhaltú líonra .....	27
7.2 Samhaltú Cáilíochta Uisce .....	27
<b>8. RIACHTANAIS AMACH ANSEO</b> .....	<b>29</b>
8.1 Réamh-Mheastacháin Fáis .....	29
8.2 Athrú Aeráide.....	30
<b>9. FEIDHMÍOCHT AN CHÓRAIS FUÍOLLUISCE ANOIS AGUS AMACH ANSEO</b> .....	<b>32</b>
9.1 Ionad Cóireála Fuíolluisce - Feidhmíocht.....	32
9.2 Líonra – Draenacha Uisce Stoirme Forsceite (SWOnna) .....	33
9.3 Líonra – Riosca Tuilte .....	33
<b>10. IDIRGHABHÁLACHA AGUS FORBAIRT ROGHANNA STRAITÉISEACHA</b> .....	<b>35</b>

10.1	Fadliosta Idirghabhálacha Gan Srian .....	36
10.2	Liosta Indéanta Idirghabhálacha.....	36
10.3	Roghanna Straitéiseacha.....	37
10.4	Anailís Cinntí Ilchritéar (MCDA) .....	39
10.5	Torthaí MCDA.....	40
<b>11.</b>	<b>TORADH AN MHEASÚNAITHE ROGHANNA.....</b>	<b>41</b>
11.1	Breithnithe Inbhuanaitheachta.....	41
11.2	Measúnacht Straitéiseach Timpeallachta .....	41
<b>12.</b>	<b>CUR I BHFEIDHM NA STRAITÉISE .....</b>	<b>43</b>
12.1	Cur Chuige Molta maidir le Cur i bhFeidhm.....	43
12.2	Pleanáil Oiriúnaitheach .....	43
<b>13.</b>	<b>MONATÓIREACHT AGUS MEASTÓIREACHT .....</b>	<b>45</b>
13.1	Conas a dhéanfar monatóireacht ar an Straitéis?.....	45
13.2	Rianú an Dul Chun Cinn .....	46
13.3	Príomhrioscaí agus Straitéisí Maolaithe .....	46
<b>14.</b>	<b>CONCLÚID .....</b>	<b>47</b>
14.1	Moltaí.....	47
14.2	An Chéad Chéim Eile.....	48



# 1. Achoimre Fheidhmeach

## Forbhreathnú ar Uisce Éireann agus Ár bhFís

Soláthraíonn Uisce Éireann, mar sholáthraí seirbhísí uisce phoiblí náisiúnta na hÉireann, 1.7 billiún lítear d'uisce óil dár gcustaiméirí gach lá agus bailíonn agus déanann sé níos mó ná 1.2 billiún lítear d'fhuíolluisce a chóireáil sula gcuirimid ar ais sa chomhshaol é go sábháilte. Tá sé rithabhachtach dár sochaí seirbhísí uisce sábháilte, slána agus inbhuanaithe a sholáthar, chun tacú le sláinte an phobail, chun tacú le soláthar tithíochta agus post agus chun ár dtimpeallacht agus acmhainní luachmhara uisce a chosaint.

Tá Uisce Éireann á rialáil ag an rialtóir eacnamaíoch, an Coimisiún um Rialáil Fóntais (CRU) agus ag an rialtóir comhshaoil, an Ghníomhaireacht um Chaomhnú Comhshaoil (EPA). Is é fís Uisce Éireann Éire inbhuanaithe a chruthú ina bhfuil meas ar uisce agus ina gcosnaítear é do gach foirm bheatha agus don phláinéad. Téimid i ngleic le tearcinfheistíocht stairiúil trí chlár infheistíochta caipitil agus cothabháil bonnegair. Leagtar amach cuspóirí agus straitéisí cur chun feidhme inár bPlean Straitéiseach Seirbhísí Uisce 25 bliain, lena n-áirítear forbairt Chreat Straitéise Fuíolluisce.

### Limistéar staidéir Straitéis Fuíolluisce na Gaillimhe

Cuimsítear Ceantar Uirbeach na Gaillimhe (GMA), Baile Átha an Rí, agus Maigh Cuilinn i limistéar staidéir Straitéis Fuíolluisce na Gaillimhe (GWS). Áirítear cathair na Gaillimhe agus a bruachbhailte, lena n-áirítear sé bhaile agus sráidbhaile, sa limistéar staidéir. Tá ceithre Ionad Cóireála Fuíolluisce (WWTP) sa limistéar staidéir, is iad sin Baile Átha an Rí, Maigh Cuilinn, Baile Chláir na Gaillimhe, agus Inis Caorach, an WWTP is mó sa réigiún. Áirítear le córas fuíolluisce Uisce Éireann sa réigiún líonraí bailithe fuíolluisce ina bhfuil níos mó ná 50 stáisiún caidéalaithe agus 29 draein uisce stoirme forsteite, agus tá an chuid is mó díobh suite i gCathair na Gaillimhe.



## Riachtanas Straitéis Fuíolluisce na Gaillimhe

Tá fás daonra agus forbairt eacnamaíoch leanúnach ag tarlú i gCeantar Uirbeach na Gaillimhe, i Maigh Cuilinn agus i mBaile Átha an Rí. Cuireann an fás seo éilimh shuntasacha ar líonraí bailithe fuíolluisce agus ar ionaid chóireála, go háirithe i gCathair na Gaillimhe áit a bhfuil formhór na stáisiún caidéalaithe agus na ndraenacha uiscí báistí forsceite suite. Tá gá le straitéis fuíolluisce mar go bhfuil an córas fuíolluisce atá ann cheana féin agus atá ag dul in aois faoi bhrú méadaitheach ó fhás daonra agus tráchtála, ceanglais rialála, athrú aeráide, agus srianta comhshaoil. Tá gá le straitéis chun uasghráduithe agus bonneagar nua a phleanáil lena mbaineann teacht aniar, atá inoiriúnaithe agus in ann feidhmiú faoi dhálaí aeráide amach anseo.

## Cuspóir Straitéis Fuíolluisce na Gaillimhe

Déanann an dréacht GWS measúnú ar an mbonneagar cóireála agus an líonra fuíolluisce atá ann cheana féin i gCeantar Uirbeach na Gaillimhe, i mBaile Átha an Rí, agus i Maigh Cuilinn chun a chinneadh cén infheistíocht a bheidh ag teastáil amach anseo sa mheántearma agus san fhadtéarma, chun tacú le fás inbhuanaithe, teacht aniar aeráide agus cosaint an chomhshaoil agus chun straitéisí agus réitigh dhraenála inbhuanaithe a aithint don Limistéar Staidéir.

Sa dréacht GWS, aithnítear réitigh roghnaithe chun acmhainn chóireála agus feidhmíocht an líonra a fheabhsú, agus tugtar tús áite d'infheistíochtaí thar thrí thréimhse phleanála: gearrthéarmach (2040), meántéarmach (2055), agus fadtéarmach (2080) chun a chinntiú go bhfuil teacht aniar i seirbhísí fuíolluisce do Ghailimh, go bhfuil siad inoiriúnaithe agus oiriúnach don chuspóir san fhadtéarma. Déantar measúnú ann ar fheidhmíocht an bhonneagair atá ann cheana féin agus saináithnítear ann an infheistíocht is gá sa mheántéarma agus san fhadtéarma chun tacú le fás pleanáilte, an comhshaoil a chosaint agus comhlíonadh na gceanglas rialála a chinntiú. Tá bonneagar fuíolluisce leordhóthanach riachtanach chun tacú le soláthar tithíochta, forbairt eacnamaíoch agus pobail inbhuanaithe i nGaillimh.

Tugadh aird freisin ar riachtanais agus rioscaí roimh 2040. Áiríodh ar phríomhchuspóir na straitéise roghanna inbhuanaithe a aithint chun aghaidh a thabhairt ar riachtanais fuíolluisce atá ailínithe le reachtaíocht Eorpach agus Náisiúnta, tacú le fás eacnamaíoch agus daonra, cosaint an chomhshaoil a fheabhsú, agus teacht aniar an bhonneagair i leith an athraithe aeráide a fheabhsú.

Glacann an GWS cur chuige straitéiseach a chuimsíonn riachtanais na bpáirtithe leasmhara, a thacaíonn le fás eacnamaíoch, a dhíríonn ar dhúshlán an athraithe aeráide, a chomhlíonann éilimh an daonra atá ag fás, agus a chinntíonn inbhuanaitheacht fhadtéarmach. I measc na bpríomhbhreithnithe bhí acmhainn an bhonneagair, leathnú, cuíchóiriú ionad cóireála agus feabhsuithe líonra chun caighdeán a chomhlíonadh.

Tá sé mar aidhm ag an GWS sláinte an phobail a chosaint, an comhshaoil a chosaint, agus fás daonra agus eacnamaíoch a éascú. Tugann sé tuiscint ar riachtanais infheistíochta, moltar acmhainn chóireála fheabhsaithe, agus neartaítear teacht aniar an bhonneagair i leith an athraithe aeráide, rud a thacaíonn le cuspóirí forbartha fadtéarmaí agus comhshaoil an réigiúin sa deireadh.

Plean réamhbhreathnaitheach atá sa GWS atá deartha chun inbhuanaitheacht agus éifeachtúlacht fhadtéarmach bhainistiú fuíolluisce sa réigiún a chinntiú agus níl sé beartaithe feidhmiú mar uirlis seachadta atá oibríochtúil nó a bhaineann go sonrach le tionscadal, ach ina ionad sin bunaíonn sé creat straitéiseach chun treoir a thabhairt d'fhorbairt fhadtéarmach bhonneagar iompair agus

cóireála fuíolluisce ar fud an limistéir staidéir. Déantar dearadh innealtóireachta mionsonraithe nó ar leibhéal coincheapa, pleanáil reachtúil, agus breithmheas eacnamaíochta cuimsitheach a chur siar d'aon ghnó go céimeanna cur chun feidhme amach anseo, lena n-áirítear céim an Réamhcháis Gnó (PBC), i gcomhréir leis na Treoirlínte Bonneagair.

### Ár gComhthéacs Dlíthiúil

Déanann Uisce Éireann pleanáil, forbairt agus oibriú ar ár bhfeidhmeanna seirbhíse uisce i gcomhréir le ceanglais na reachtaíochta náisiúnta agus Eorpaí ábhartha atá i bhfeidhm. I measc cuid den reachtaíocht is ábhartha i gcomhthéacs na n-oibríochtaí atá cumhdaithe ag an bplean seo tá an tAcht um Sheirbhísí Uisce (agus leasuithe air), an Treoir Réime maidir le hUisce (WFD), an Treoir maidir le Cóireáil Fuíolluisce Uirbigh (UWWTD) agus an Treoir athmhúnlaith maidir le Cóireáil Fuíolluisce Uirbigh (rUWWTD), Treoir an AE um Uisce Snámha, agus na Rialacháin um Scaoileadh Fuíolluisce (Údarú), 2007 (arna leasú), Rialacháin na gComhphobal Eorpach um Chuspóirí Comhshaoil (Uisce Dromchla) 2009, an Plean Bainistithe Abhantraí, agus Treoir an AE maidir le Gnáthóga.

### Measúnachtaí Timpeallachta

Rinne UÉ measúnuithe mionsonraithe comhshaoil lena chinntiú go gcosnaítear an comhshaoil nádúrtha leis an Straitéis agus go dtacaítear le fás inbhuanaithe ar fud an limistéir staidéir ag an am céanna.

D'fhorbair UÉ an dréacht GWS seo agus ceanglais na Rialachán um Measúnacht Straitéiseach Timpeallachta (SEA) agus Rialacháin na gComhphobal Eorpach maidir le hÉin agus Gnáthóga Nádúrtha á gcur i bhfeidhm. Bhain sé seo le measúnachtaí comhshaoil ábhartha a dhéanamh ag gach céim den phróiseas, lena n-áirítear ullmhú Tuarascáil Chomhshaoil SEA. Déanann an tuarascáil seo doiciméadú ar an measúnacht timpeallachta ar an dréacht GWS ina scrúdaítear an tionchar a d'fhéadfadh a bheith ag an Straitéis ar an timpeallacht, lena n-áirítear cáilíocht uisce, bithéagsúlacht, teacht aniar i leith an athraithe aeráide, áineas agus sláinte an duine, i measc nithe eile. Chuidigh an mheasúnacht seo chun rioscaí comhshaoil féideartha a aithint go luath agus cinntíonn sí go ndéantar breithnithe comhshaoil a chomhtháthú sa chinnteoireacht ar fud na Straitéise.

Chinn an Mheasúnacht Straitéiseach Timpeallachta um iarmhairtí carnacha, le bearta maolaithe agus monatóireachta (a leagtar amach i dTuarascáil Chomhshaoil an SEA), nach dócha go mbeidh éifeachtaí comhcheangailte díobhálacha ann le linn thógáil an GWS. Fuarthas amach sa Mheasúnacht Straitéiseach Timpeallachta um iarmhairtí carnacha freisin go mbeidh éifeachtaí dearfacha comhshaoil ag go leor éifeachtaí comhcheangailte a bhaineann le céim oibríochtaí an GWS.

Rinneadh measúnú sa Ráiteas Tionchair Natura (NIS) ar cibé an bhféadfadh tionchair fhéideartha a bheith ag an dréacht-Straitéis ar láithreáin Natura 2000, atá ainmnithe chun gnáthóga agus speicis thábhachtacha a chosaint faoi reachtaíocht Eorpach. I gcás inar aithníodh aon rioscaí féideartha, cuimsíodh bearta sa Straitéis chun na tionchair sin a sheachaint nó a laghdú, agus timpeallachtaí íogaire cósta agus intíre na Gaillimhe á gcosaint. Thángthas ar an gconclúid sa NIS nach bhfuiltear ag súil le drochthionchar ar shláine Láithreáin Eorpacha ag leibhéal an Phlean, ina aonar ná i gcomhar le Pleananna nó Tionscadail eile, ach na bearta seachanta agus maolaithe atá mionsonraithe san NIS a ionchorprú.

Cuirtear bearta maolaithe agus feabhsúcháin a shaináithnítear trí na measúnachtaí timpeallachta san áireamh i gcur chuige cur chun feidhme GWS (Féach an chuid maidir le hAnailís Cinntí Ilchritéar (MCDA) in Aguisín 5). Tá an plean monatóireachta atá beartaithe sa Tuarascáil Chomhshaoil SEA mar chuid den phróiseas foriomlán monatóireachta, aiseolais agus athbhreithnithe a chuirtear i bhfeidhm chun bainistíocht oiriúnaitheach a threorú, an gá le hathruithe a aithint agus eolas a thabhairt do leaganacha eile den straitéis amach anseo.

Ach measúnú a dhéanamh ar thionchair chomhshaoil a d'fhéadfadh a bheith ann ag an gcéim seo, cuireann Straitéis Fuíolluisce na Gaillimhe creat láidir ar fáil chun tacú le fás amach anseo agus cáilíocht an uisce, an bhithéagsúlacht agus timpeallacht nádúrtha cheantar na Gaillimhe á gcosaint ag an am céanna.

### Buntáistí na Straitéise

Cuirtear creat soiléir, fadtéarmach ar fáil leis an dréacht GWS chun a chinntiú gur féidir le bonneagar fuíolluisce ar fud an limistéir staidéir tacú go hinbhuanaithe le fás daonra, cosaint an chomhshaoil agus forbairt eacnamaíoch. Ach measúnú a dhéanamh ar an gcóireáil reatha fuíolluisce agus ar chumas líonra agus trí riachtanais infheistíochta amach anseo a aithint, cuirtear na príomhbhuntáistí seo a leanas ar fáil leis an straitéis:

- **Comhlíonadh Rialála**

Cinntítear leis an straitéis go bhfuil seirbhísí fuíolluisce ailínithe go hiomlán le reachtaíocht Eorpach agus náisiúnta, rud a thugann muinín do rialtóirí, do pháirtithe leasmhara agus do phobail go gcomhlíonann bonneagar fuíolluisce na Gaillimhe ceanglais reachtúla.

- **Cumas chun tacú le fás amach anseo**

Saináithnítear leis an straitéis an cumas draenála agus cóireála fuíolluisce atá riachtanach chun freastal ar fhás pleanáilte agus réamh-mheasta i gCathair agus i gContae na Gaillimhe, i gcomhréir le Pleananna Forbartha, leis an gCreat Pleanála Náisiúnta, leis an Straitéis Spásúil agus Eacnamaíoch Réigiúnach, agus leis an acmhainneacht forbartha fhadtéarmach suas go dtí 2080.

- **Cosaint agus feabhsú an chomhshaoil**

Tacaíonn an straitéis le bainistíocht éifeachtach fuíolluisce chun uiscí glactha agus timpeallachtaí íogaire a chosaint, agus í ag ailíniú le Plean Straitéiseach Seirbhísí Uisce UÉ agus Ráiteas Beartais Seirbhísí Uisce Rialtas na hÉireann.

- **Teacht aniar agus inoiriúnaitheacht aeráide**

Comhtháthaítear leis an straitéis breithnithe maidir le hathrú aeráide i bpleanáil fuíolluisce, ag cinntiú go bhfuil teacht aniar i réitigh bhonneagair i leith tionchair aeráide amach anseo agus go bhfuil na réitigh chéanna in ann oiriúnú do dhálaí comhshaoil atá ag athrú.

- **Straitéis fhadtéarmach atá idir láidir agus solúbtha**

Forbraítear leis an straitéis cur chuige inoiriúnaithe ar féidir leis freagairt do raon cásanna daonra, aeráide agus forbartha amach anseo, ag cinntiú go bhfanfaidh an straitéis éifeachtach agus ábhartha le himeacht ama.

- **Réitigh is fearr luach, bunaithe ar fhianaise**

Déantar measúnú sa straitéis ar réitigh mhalartacha fuíolluisce agus aithnítear inti na roghanna is fearr bunaithe ar chostas saolré, feidhmíocht comhshaoil agus inbhuanaitheacht fhadtéarmach.

- **Clár infheistíochta soiléir agus indéanta**

Aistríonn an straitéis moltaí straitéiseacha ina gclár seachadta céimnithe, tosaíochta de thionscadail atá sainithe go soiléir, ag soláthar torthaí intomhaiste agus treochlár praiticiúil lena gcur i bhfeidhm.

Féachann an GWS le córas bainistithe fuíolluisce a chruthú atá inoiriúnaithe agus comhlíontach, córas a bhfuil teacht aniar ann. Tá sé mar aidhm ag an gcur chuige seo inbhuanaitheacht agus éifeachtacht fhadtéarmach na seirbhísí fuíolluisce sa limistéar staidéir a chinntiú, sláinte an phobail a chosaint agus an comhshaoil a chosaint fad is a thacaítear le fás eacnamaíoch agus daonra do na glúnta atá le teacht.

### Modheolaíocht

Baineann Straitéis Fuíolluisce na Gaillimhe feidhm as modheolaíocht struchtúrtha atá ailínithe le creatlacha bainistithe fuíolluisce atá ann cheana féin. Áirítear ar phríomhchodanna na modheolaíochta:

- Meastóireacht a dhéanamh ar bhonneagar atá ann cheana féin chun feidhmíocht reatha agus rioscaí ábhartha a aithint ach úsáid a bhaint as méadracht feidhmíochta agus bandaí riosca comhsheasmhacha.
- Fás agus a thionchar ar chórais fuíolluisce a réamh-mheas ag baint úsáid as samhlacha líonra agus cáilíochta uisce ag tréimhsí ar leith chun riachtanais a chinneadh (2040, 2055, 2080)
- Bunchúiseanna rioscaí a aithint (le saineolaithe ábhair inmheánacha) chun riachtanais a shainiú roimh an measúnú roghanna
- Roghanna straitéiseacha a fhorbairt agus a mheas trí mheasúnú roghanna, MCDA, agus gearrliostú roghanna indéanta, agus measúnacht timpeallachta (SEA/AA) curtha i bhfeidhm.

Leagtar leis an modheolaíocht béim freisin ar rannpháirtíocht na bpáirtithe leasmhara, a chuirtear ar fáil trí chomhairliúchán poiblí reachtúil, agus beidh an dara comhairliúchán poiblí ar siúl i mí na Bealtaine, i mí an Mheithimh agus i mí Iúil 2026 ionas gur féidir leis an bpobal athbhreithniú a dhéanamh ar an dréacht GWS agus ar na tuarascálacha comhshaoil agus éiceolaíochta gaolmhara agus trácht a dhéanamh orthu. Foilseofar an GWS deiridh i bhFómhar na bliana 2026 agus cuirfidh sé treochlár inbhuanaithe ar fáil do bhainistiú fuíolluisce sa Limistéar Staidéir go dtí 2080.

### Moltaí

Bunaithe ar an measúnú a rinneadh mar chuid den dréacht GWS, moltar:

- dul chun cinn **ar Ionad Cóireála Fuíolluisce (WWTP) Réigiúnach nua do Gaillimh Thoir** chun freastal ar riachtanais chóireála fuíolluisce fadtéarmacha an limistéir staidéir agus

chun acmhainn, athléimneacht agus cosaint chomhshaoil leordhóthanach a sholáthar go dtí 2080.

- **Feabhsuithe ar acmhainn chóireála ag Ionaid Cóireála Fuíolluisce Inis Caorach (Cathair na Gaillimhe) agus Bhaile Átha an Rí** sa ghearrthéarma chun freastal ar éilimh an daonra. Tá sé beartaithe oibreacha a dhéanamh ar na hionaid seo laistigh de thimthriall infheistíochta 2040.
- Nuair a dhéanfar an t-ionad Réigiúnach nua i nGaillimh Thoir a choimisiúnú, **aistrefar ualaí de réir a chéile ó Inis Caorach (Cathair na Gaillimhe) agus ó Bhaile Átha an Rí** chun brúnna ualaigh ar na hionaid atá ann cheana a laghdú agus an riosca rialála fadtéarmach a bhainistiú. Leanfaidh WWTP Inis Caorach ar aghaidh de bheith ag feidhmiú ar acmhainn laghdaithe agus déanfar stáisiún caidéalaithe d'ionad Bhaile Átha an Rí chun ualach a aistriú chuig an ionad Réigiúnach nua i nGaillimh Thoir.
- **Coinneofar cóireáil dhílártaite ag Ionaid Cóireála Fuíolluisce Mhaigh Cuilinn agus Bhaile Cláir** agus beidh aon uasghráduithe amach anseo bunaithe ar réamh-mheastacháin i dtaobh fás daonra agus eacnamaíoch.

# Straitéis Fuíolluisce na Gaillimhe

## Uasghrádú Bonneagair



Áirítear sa LIMISTÉAR  
STADÉIR Ceantar  
Cathrach na  
Gaillimhe, Maigh  
Cuilinn agus Baile  
Chláir i GCONTAE NA  
GAILLIMHE



### Dúshláin bhonneagair fuíolluisce

ACMHAINNEACHT  
CHÓIREÁLA in dhá  
cheann de na ceithre  
ionad cóireála a  
mheastar nach  
ngabhfar thar 2040



ÉILEOIDH  
FORBAIRT  
EACNAMAÍOCH  
méadú 139% ar  
acmhainn cóireála  
fuíolluisce



Cosaint an  
CHOMHSHAOIL

FRITHSHEASMHACHT  
in aghaidh an  
athraithe aeráide



Bonneagar atá AG  
DUL IN AOIS

### Reatha



Freastalaíonn ionad  
INIS CAORACH  
(CATHAIR NA  
GAILLIMHE) ar  
Cheantar Cathrach  
na Gaillimhe



Ionad BHAILE ÁTHA  
AN RÍ

Ionad MHAIGH  
CUILINN



Ionad BHAILE CHLÁIR

FUIOLLUISCE  
A BHAILÍEAR  
FAOI LÁTHAIR  
- coibhéis  
daonra  
160,300



### Moltaí Straitéise

FEABHSUITHE ar an  
gcumas cóireála ag  
ionad Inis Caorach  
(Cathair na  
Gaillimhe)



FEABHSUITHE ar an  
gcumas cóireála ag  
ionad Bhaile Átha an  
Rí

Acmhainn cóireála  
fuíolluisce A  
CHOINNEÁIL ag ionaid  
Mhaigh Cuilinn  
agus Bhaile Chláir



Cumas cóireála A  
LAGHDÚ agus cáilíocht  
eilsítigh A FHEABHSÚ in  
ionad Inis Caorach  
(Cathair na Gaillimhe)

1 Ionad Cóireála  
Fuíolluisce réigiúnach  
nua in Oirthear na  
Gaillimhe

1 sruth éalaithe  
muirí nua

AISTRÍÚ ualaigh de réir a chéile ó  
Chathair na Gaillimhe Thoir agus ó  
Bhaile Átha an Rí chuig an ionad  
nua

Ionad Bhaile Átha an Rí  
a DHÍCHOIMISIÚNÚ

1 stáisiún  
caidéalúcháin  
nua i mBaile Átha an Rí

UASGHRÁDUITHE AMACH  
ANSEO ar ionaid Mhaigh  
Cuilinn agus Bhaile Chláir

FUIOLLUISCE A BAILÍODH  
2080 - 383,300 coibhéis  
daonra

### Buntáistí



Cumas CÓIREÁLA AGUS  
ÉIFEACHTÚLACHT  
mhéadaithe



Tacú le fás AN  
DAONRA AGUS LE  
FORBAIRT  
EACNAMAÍOCH amach  
anseo

Pleanáil tionscadail  
RÉAMHGHNÍOMHACH



An tsláinte phoiblí  
A CHOSAINT

Cáilíocht  
FHEABHSAITHE  
uisce



## Conclúidí

Déanfaidh forbairt WWTP Réigiúnach do Ghailimh Thoir na nithe seo a leanas:

- Atreorú an ualaigh fuíolluisce ó chuid thoir Chathair na Gaillimhe ar shiúl ó WWTP Inis Caorach atá ann cheana féin a chumasú, rud a laghdóidh an brú ar an mbonneagar atá ann cheana féin, a fheabhsóidh teacht aniar an chórais, agus a thacóidh le fás amach anseo ar bhealach inbhuanaithe.
- Éascú a dhéanamh ar dhíchoimisiúnú Ionad Cóireála Fuíolluisce Bhaile Átha an Rí atá ann cheana féin, agus sreabhadh fuíolluisce ó Bhaile Átha an Rí le caidéalú chuig an WWTP Réigiúnach nua i nGaillimh Thoir, rud a chuirfidh réiteach fuíolluisce réigiúnach níos inbhuanaithe, níos éifeachtaí ar fáil, réiteach a bhfuil teacht aniar ann.

Chun tacú le seachadadh an WWTP Réigiúnach atá molta do Ghailimh Thoir, sainaitníodh dhá rogha do shruth éalaithe sceite le tuilleadh measúnaithe agus machnaimh a dhéanamh orthu.

- **Rogha 1:** Sruth éalaithe sceite atá suite in oirthear Chuan na Gaillimhe, thart ar 3.5 ciliméadar ón gcladach.
- **Rogha 2:** Sruth éalaithe sceite atá suite in iarthar Chuan na Gaillimhe, thart ar 1 chiliméadar ón gcladach.

Ach na roghanna seo a chur chun cinn go dtí an chéad chéim eile, beifear in ann measúnú níos mionsonraithe a dhéanamh, lena n-áirítear breithnithe comhshaoil, teicniúla agus ineachadta, chun eolas a dhéanamh do shainaitint an réitigh is fearr.

Is ionann na roghanna seo agus **na réitigh straitéiseacha is inmharthana agus is láidre** a sainaitníodh trí phróiseas measúnaithe agus measúnaithe roghanna na Straitéise. Is féidir leis an dá rogha i gcomhair sruth éalaithe cuspóirí na Straitéise a chomhlíonadh, comhlíonadh rialála fadtéarmach a bhaint amach, an timpeallacht ghlactha a chosaint, agus seirbhís fuíolluisce ina bhfuil teacht aniar a sholáthar thar an tréimhse phleanála 54 bliain.

## 2. Fís do Bhainistíocht Fuíolluisce Inbhuanaithe agus Torthaí Straitéiseacha Fadtéarmacha

### 2.1 An Gá atá le Straitéis Fuíolluisce na Gaillimhe

Is lárionad fáis réigiúnaigh ríthábhachtach é mórcheantar na Gaillimhe, atá aitheanta laistigh den bheartas pleanála náisiúnta agus réigiúnach, lena n-áirítear an Creat Pleanála Náisiúnta (NPF) agus an Straitéis Spásúil agus Eacnamaíoch Réigiúnach (RSES), mar áit atá taobh thiar d'fhorbairt inbhuanaithe eacnamaíochta, chomhshaoil agus shóisialta in iarthar na hÉireann. Ullmhaíodh Straitéis Fuíolluisce na Gaillimhe (GWS) chun creat comhtháite fadtéarmach a sholáthar do phleanáil bonneagair fuíolluisce ar fud an limistéir seo atá tábhachtach ó thaobh straitéise de.

Cuimsítear le limistéar staidéir an GWS Ceantar Uirbeach na Gaillimhe, lena n-áirítear Cathair na Gaillimhe agus a bruachbhailte, mar aon le roinnt bailte agus sráidbhailte máguaird atá nasctha go feidhmiúil leis an gceantar cathrach agus a bhonneagar fuíolluisce. San iomlán, áirítear sa limistéar staidéir sé bhaile agus sráidbhaile agus ceithre ionad cóireála fuíolluisce, eadhon Inis Caorach (Cathair na Gaillimhe), Baile Átha an Rí, Baile Chláir agus Maigh Cuilinn, ionaid a fhreastalaíonn ar an gcroilimistéar uirbeach agus a chúlchríoch.



#### Fíor 2-1: Léargas ar Dhréacht-Straitéis Fuíolluisce na Gaillimhe (GWS)

Mar a léirítear i bhFíor 2-**Error! Reference source not found.**1, síneann an líonra fuíolluisce l aistigh de limistéar staidéir Mhórcheantar na Gaillimhe go dtí thart ar 392 km de líonra fuíolluisce,

agus tacaíonn níos mó ná 50 stáisiún caidéalaithe fuíolluisce agus 29 draein uisce stoirme forscuite leis an líonra.

De réir mar a fhásann ár ndaonra agus ár ngeilleagar, fásann méid an fhuíolluisce freisin. Ní mór dúinn an fuíolluisce seo a bhailiú agus a chóireáil ionas gur féidir an t-uisce cóireáilte a chur ar ais go sábháilte sa timpeallacht. Is é cuspóir Straitéis Fuíolluisce measúnú a dhéanamh ar chóireáil agus bonneagar líonra fuíolluisce i limistéar geografach sainithe chun a aithint cén infheistíocht a bheidh ag teastáil amach anseo sa mheántéarma agus san fhadtéarma. Tá sé ríthábhachtach bonneagar fuíolluisce leordhóthanach a bheith ann chun soláthar tithíochta agus forbairt tráchtála a éascú agus chun tacú leis an bhfás inbhuanaithe, fad is a chosnaítear an comhshaol ag an am céanna.

I measc na ndúshlán atá roimh Mhórchéantar na Gaillimhe i ndáil le bailiú agus cóireáil fuíolluisce tá:

- Fás Daonra agus Forbairt Eacnamaíoch
- Comhlíonadh Rialála
- Bonneagar atá ag dul in aois
- Cosaint an Chomhshaoil - brúnna ar na huisc glactha ó sceite fuíolluisce.
- Teacht aniar i leith an athraithe aeráide.

## 2.2 Aidhmeanna agus Cuspóirí na Straitéise

Tá ár dtosaíochtaí náisiúnta léirithe againn sa straitéis seo, lena chinntiú go dtacaímid le custaiméirí, le pobail agus leis an ngeilleagar i gcoitinne; go gcosnaímid agus go bhfeabhsóimid an timpeallacht nádúrtha; agus go gcuirfimid seirbhísí fuíolluisce ar fáil a bhfuil teacht aniar iontu, seirbhísí atá réidh don todhchaí. Bunaithe ar na ceanglais seo, tá na sé aidhm seo a leanas sainitheanta againn don GWS, agus na cuspóirí chun na haidhmeanna sin a bhaint amach:

- 1. Cloí leis an Reachtaíocht** - Straitéis inbhuanaithe fuíolluisce a fhorbairt do limistéar staidéir an GWS a chinntíonn go gcomhlíontar reachtaíocht Eorpach agus Náisiúnta.
- 2. Freastal ar Éilimh Fáis** - Bealaí a aithint chun freastal ar éilimh fáis reatha agus amach anseo limistéar staidéir an GWS, agus Pleananna Forbartha, an Creat Náisiúnta Pleanála (NPF), an Straitéis Réigiúnach Spásúil agus Eacnamaíoch (RSES), agus an fhorbairt a bhfuiltear ag súil léi suas go dtí 2080 á gcur san áireamh.
- 3. An comhshaol agus an tsláinte phoiblí a chosaint** - Straitéis a ghlacadh a chosnaíonn agus a fheabhsaíonn an comhshaol agus an tsláinte phoiblí, i gcomhréir le Plean Straitéiseach Seirbhísí Uisce (WSSP) UÉ agus Ráiteas Beartais Seirbhísí Uisce (WSPS) Rialtas na hÉireann.
- 4. Oiriúnú don Athrú Aeráide** - A chinntiú go bhfuil teacht aniar sa straitéis i leith athruithe amach anseo, lena n-áirítear na héifeachtaí is dócha a bheidh ag an athrú aeráide.
- 5. Straitéis Inoiriúnaithe** - Straitéis inoiriúnaithe a fhorbairt ar féidir léi freagairt do chásanna éagsúla amach anseo, ag cinntiú go mbeidh an straitéis éifeachtach san fhadtéarma.
- 6. Clár seachadta a fhorbairt** - Clár seachadta tosaíochta a tháirgeadh a aistríonn moltaí an GWS ina dtionscadail inghníomhaithe atá tráthúil go soiléir, tionscadail ag a bhfuil torthaí intomhaiste.

## 2.3 Treochlár Straitéise

Leanann an GWS cur chuige struchtúrtha atá ailínithe le creataí bainistithe fuíolluisce comhchosúla amhail Pleananna Bainistithe Acmhainní Uisce (WRMPanna) agus Pleananna Bainistithe Draenála agus Fuíolluisce (DWMPanna). Tá achoimre ar an bpróiseas i bhFíor 2-2.



# Straitéis Fuíolluisce na Gaillimhe Treochlár Comhairliúcháin

## Scagadh a dhéanamh ar Dhréachtstraitéis Fuíolluisce na Gaillimhe

- ▶ Measúnú déanta ar Straitéis Fuíolluisce na Gaillimhe rud a bhí mar bhonn le cinneadh chun MST agus MC a dhéanamh

2023

## Dréachtstraitéis Fuíolluisce na Gaillimhe a ullmhú

- ▶ Aighneachtaí a fuarthas i rith Chomhairliúchán 1 a mheas agus freagairt dóibh

2025

## Críoch a chur le Straitéis Fuíolluisce na Gaillimhe

- ▶ Doiciméid a nuashonrú chun freagairt d'aighneachtaí a fuarthas i rith Chomhairliúchán 2

2026

## Straitéis Fuíolluisce na Gaillimhe a fhoilsiú

- ▶ Straitéis Deiridh Fuíolluisce na Gaillimhe a fhoilsiú
- ▶ Ráiteas MST a fhoilsiú
- ▶ Cinneadh MC a fhoilsiú
- ▶ Tuarascáil Chomhairliúcháin a fhoilsiú

2026

## Comhairliúchán maidir leis an bPáipéar Ceisteanna, Tuarascálacha na Measúnachta Straitéisí Timpeallachta agus na Measúnachta Cuí

Fómhar – Geimhreadh 2024

- ▶ Tuarascálacha Scoípeála MST agus Scagtha MC a fhoilsiú agus fáiltiú roimh aiseolas
- ▶ Comhairliúchán 1

2024

## Comhairliúchán maidir le Dréachtstraitéis Fuíolluisce na Gaillimhe

Samhradh 2026

- ▶ Dréachtstraitéis Fuíolluisce na Gaillimhe a fhoilsiú
- ▶ Tuarascáil Chomhshaoil MST agus RTN a fhoilsiú
- ▶ Fáiltiú roimh aiseolas ó údaráis chomhshaoil agus ó gach páirtí leasmhar
- ▶ Comhairliúchán 2

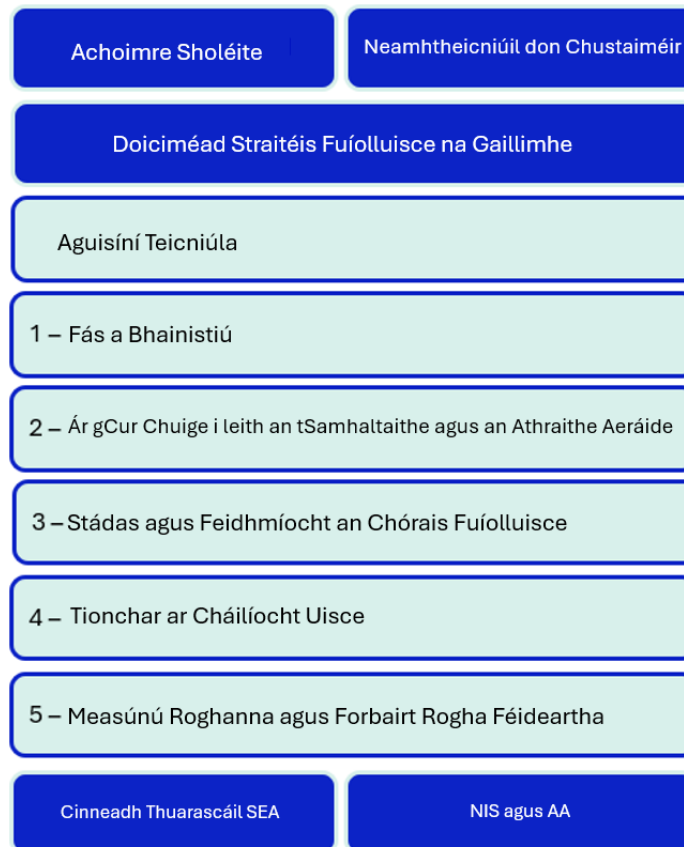
2026

Céim reatha

Fíor 2-2: Treochlár Dhréacht-Straitéis Fuíolluisce na Gaillimhe (GWS)

## 2.4 Struchtúr na Tuarascála Straitéise agus na nAguisíní

Is achoimre neamhtheicniúil í an tuarascáil seo ar dhoiciméad an GWS, le tacaíocht ó shraith aguisíní ar féidir tagairt a dhéanamh dóibh le haghaidh tuilleadh sonraí (mar atá leagtha amach i bhFíor 2-3). Deartar an struchtúr chun sreabhadh soiléir agus loighciúil eolais a sholáthar, rud a chinntíonn tuiscint chuimsitheach ar an GWS.



**Fíor 2-3: Doiciméadacht Dhréacht-Straitéis Fuíolluisce**

Déanann an dréacht GWS measúnú ar an mbonneagar cóireála fuíolluisce agus líonra atá i gCeantar Uirbeach na Gaillimhe, i mBaile Átha an Rí, agus i Maigh Cuilinn chun a chinneadh cén infheistíocht a bheidh ag teastáil amach anseo sa mheántearma agus san fhadtearma, agus chun straitéisí agus réitigh dhraenála inbhuanaithe a aithint don Limistéar Staidéir.

Sa dréacht GWS, aithnítear réitigh roghnaithe chun acmhainn chóireála agus feidhmíocht an líonra a fheabhsú, agus tugtar tús áite d'infheistíochtaí thar thrí thréimhse pheanála: gearrthéarmach (2040), meántéarmach (2055), agus fadtéarmach (2080).

## 2.5 An méid nach ndéanann an Straitéis

Forbraíodh an GWS mar phlean ardleibhéil fadtéarmach. Leagtar amach ann cuspóirí straitéiseacha agus tosaíochtaí amach anseo maidir le bonneagar fuíolluisce a mbeidh dearáí mionsonraithe, measúnuithe costais agus tuilleadh staidéir chomhshaoil ag teastáil le haghaidh tionscadal aonair. Cinnteoidh sé seo gur féidir dálaí áitiúla, ionchur an phobail agus riachtanais phleanála a chur san áireamh amach anseo.

## 3. Dúshláin Straitéiseacha

Tabharfaidh an straitéis aghaidh ar na príomhdhúshláin agus na príomhbhrúnna a bhfuiltear ag súil go mbeidh tionchar acu ar ár gcóras agus ar ár sócmhainní fuíolluisce thar an gcéad 56 bliain eile.

### 3.1 Fás Inbhuanaithe

Táthar ag súil go bhfásfaidh Gaillimh go suntasach sna blianta amach romhainn, le níos mó daoine, tithe nua, agus méadú ar ghníomhaíocht ghnó agus thionsclaíoch. Chun tacú leis an bhfás seo, ní mór seirbhísí fuíolluisce a phleanáil agus a uasghrádú ionas gur féidir leo freastal ar an éileamh amach anseo.

Mura gcoinníonn bonneagar fuíolluisce suas le luas an fháis, d'fhéadfadh moill nó srian a bheith ar fhorbairtí tithíochta agus gnó, rud a d'fhéadfadh srian a chur le fás eacnamaíoch agus laghdú a dhéanamh ar tharraingteacht na Gaillimhe mar áit le cónaí ann, le hoibriú ann agus le hinfheistíocht a dhéanamh. Aithnítear Mórcheantar na Gaillimhe go náisiúnta mar cheantar uirbeach tábhachtach, a bhfuil ról lárnach aige i bhforbairt eacnamaíoch, shóisialta agus chomhshaoil fhadtéarmach na hÉireann.

Tá an Dréacht GWS ailínithe le pleananna forbartha náisiúnta, réigiúnacha agus áitiúla chun a chinntiú go dtacaíonn seirbhísí fuíolluisce le tithíocht, fostaíocht agus fás pobail amach anseo. Féachann an straitéis chun cinn go dtí 2080, rud a ligeann do UÉ uasghráduithe a phleanáil go luath agus infheistíocht a dhéanamh ar bhealach céimnithe, cost-éifeachtach, bealach atá freagrach ó thaobh an chomhshaoil de. Cabhraíonn an phleanáil fhadtéarmach seo chun sláinte an phobail, cáilíocht an uisce agus an comhshaoil nádúrtha a chosaint.

Ní hamháin gur príomh-mhol réigiúnach é Ceantar Uirbeach na Gaillimhe ach aithnítear é freisin mar cheann de na háiteanna atá taobh thiar d'fhorbairt eacnamaíoch, chomhshaoil agus shóisialta na hÉireann faoin gCreat Náisiúnta Pleanála (NPF<sup>1</sup>) agus foinn Straitéis Réigiúnach Spásúil agus Eacnamaíoch (RSES<sup>2</sup>) 2020-2032. Tá an GWS ailínithe againn leis na creataí pleanála seo do Réigiún an Tuaiscirt agus an Iarthair, agus le pleananna forbartha áitiúla do Chathair agus Contae na Gaillimhe. Tá pleananna áitiúla tar éis cuidiú le cruthú an GWS freisin, lena n-áirítear Plean Forbartha Chathair na Gaillimhe, Plean Straitéiseach Cheantar Uirbeach na Gaillimhe (MASP), agus Plean Forbartha Chontae na Gaillimhe.

Leagtar tuilleadh sonraí faoinár réamh-mheastacháin fáis daonra amach i gCuid 7 agus in *Aguisín 1 – Fás a Bhainistiú*.

### 3.2 Athrú Aeráide

Táthar ag súil go dtiocfaidh báisteach níos troime, ardú ar leibhéil na farraige, stoirmeacha níos minice, chomh maith le samhraí níos teo agus níos tirime mar thoradh ar an athrú aeráide. Is féidir

---

<sup>1</sup> <https://www.npf.ie/>

<sup>2</sup> <https://www.nwra.ie/rses/>

leis na hathruithe seo brú a mhéadú ar chórais fuíolluisce, rud a mhéadaíonn an baol tuilte, forsceite stoirme, agus tionchair chomhshaoil.

Fágann suíomh cósta na Gaillimhe go bhfuil an áit thar a bheith leochaileach, go háirithe ag WWTP Inis Caorach, áit a mbíonn tionchar ag taoídí agus ardú leibhéal na farraige. Chun pleanáil a dhéanamh do na rioscaí seo, baineadh úsáid as samhaltú fuíolluisce chun measúnú a dhéanamh ar an gcaoi a bhfeidhmeoidh an córas faoi chásanna aeráide éagsúla amach anseo. Cuidíonn an cur chuige seo le sainithint a dhéanamh ar na háiteanna is mó a bhféadfadh an córas a bheith i mbaol agus cinntíonn sé go mbeidh teacht aniar sna huasghráduithe atá beartaithe agus go mbeidh siad éifeachtach faoi dhálaí aeráide amach anseo suas go dtí 2080.

### 3.3 Reachtaíocht, Rialachán agus Beartas

Déanaimid ár bhfeidhmeanna seirbhíse uisce a phleanáil, a fhorbairt agus a oibriú i gcomhréir le ceanglais na reachtaíochta náisiúnta agus Eorpaí ábhartha atá i bhfeidhm. Áirítear leis an reachtaíocht is ábhartha i gcomhthéacs na n-oibríochtaí atá cumhdaithe ag an bplean seo tá an tAcht um Sheirbhísí Uisce (agus leasuithe air), an Treoir Réime maidir le hUisce (WFD), an Treoir maidir le Cóireáil Fuíolluisce Uirbigh (UWWTD) agus an Treoir athmhúnlaithé maidir le Cóireáil Fuíolluisce Uirbigh (rUWWTD), Treoir an AE um Uisce Snámha, agus na Rialacháin um Scaoileadh Fuíolluisce (Údarú), 2007 (arna leasú), Rialacháin na gComhphobal Eorpach um Chuspóirí Comhshaoil (Uisce Dromchla) 2009, an Plean Bainistithe Abhantraí, agus Treoir an AE maidir le Gnáthóga.

Tá an dréacht GWS ailínithe le raon éagsúil straitéisí agus tionscnamh náisiúnta, réigiúnach agus UÉ, chomh maith le pleananna bonneagair níos leithne don limistéar staidéir. Cinntítear leis an ailíniú seo go ndéantar bonneagar bainistithe fuíolluisce a chomhtháthú laistigh d'iarrachtaí pleanála níos leithne chun tacú le fás eacnamaíoch agus inbhuanaitheacht comhshaoil. I measc na bpríomhbheartas agus na bpríomhphleananna a breithníodh (gan a bheith teoranta dóibh) tá an Creat Náisiúnta Pleanála, an Straitéis Réigiúnach Spásúil agus Eacnamaíoch do Thionól Réigiúnach an Tuaiscirt agus an Iarthair, Plean Forbartha Chathair agus Chontae na Gaillimhe agus an Plean Straitéiseach don Cheantar Uirbeach, Plean Gníomhaíochta Náisiúnta um Bithéagsúlacht, an Plean Gníomhaíochta Aeráide, agus Plean Straitéiseach Seirbhísí Uisce UÉ 2050.

### 3.4 Bithéagsúlacht

Aithnímid an gá práinneach atá le stop a chur le cailliúint na bithéagsúlachta agus an comhshaoil nádúrtha a chosaint agus a fheabhsú ar bhealach níos fearr. Rinne UÉ measúnuithe mionsonraithe comhshaoil lena chinntiú go gcosnaítear an comhshaoil nádúrtha leis an Straitéis agus go dtacaítear le fás inbhuanaithe ar fud an limistéir staidéir ag an am céanna.

Tá an GWS ailínithe le Plean Gníomhaíochta Bithéagsúlachta UÉ ina leagtar amach ár dtiomantas bonneagar uisce agus fuíolluisce a sholáthar ar bhealach a gcosnaíonn éiceachórais agus, nuair is féidir, a bhfeabhsaíonn an bhithéagsúlacht. Tacaíonn an Plean Gníomhaíochta Bithéagsúlachta le cuspóirí náisiúnta aeráide freisin ach réitigh dhúlra bhunaithe a chur chun cinn a chabhraíonn chun tionchair aeráide a laghdú, stóráil carbóin a fheabhsú, agus sláinte an éiceachórais a neartú. I gcomhréir le gealltanais na hÉireann maidir le hastaíochtaí glan-nialasacha a bhaint amach faoi 2050, is féidir leis an earnáil uisce rannchuidiú trí éifeachtúlacht fuinnimh a fheabhsú, modhanna

tógála ísealcharbóin a úsáid, agus deiseanna a fhiosrú le haghaidh úsáid an fhuinnimh in-athnuaite i gcórais fuíolluisce. Áirítear leis seo freisin réitigh dhúlrbhunaithe a úsáid nuair is iomchuí, tionchair chomhshaoil a íoslaghdú, agus torthaí bithéagsúlachta a mhonatóiriú thar shaolré na straitéise.

### 3.5 Cúrsaí Comhshaoil agus Éiceolaíochta

D'fhorbair UÉ an dréacht GWS seo agus ceanglais na Rialachán um Measúnacht Straitéiseach Timpeallachta (SEA) agus Rialacháin na gComhphobal Eorpach maidir le hÉin agus Gnáthóga Nádúrtha á gcur i bhfeidhm. Mar chuid de seo, bhí measúnachtaí comhshaoil ábhartha ag gach céim den phróiseas, lena n-áirítear ullmhú Tuarascáil Chomhshaoil SEA ina ndoiciméadaítear an measúnú comhshaoil ar an dréacht GWS agus ina scrúdaítear an tionchar a d'fhéadfadh a bheith ag an Straitéis ar an gcomhshaoil, lena n-áirítear cáilíocht uisce, an bhithéagsúlacht, teacht aniar i leith an athraithe aeráide, áineas agus sláinte an duine. Chuidigh an mheasúnacht seo chun rioscaí comhshaoil féideartha a aithint go luath agus cinntíonn sí go ndéantar breithnithe comhshaoil a chomhtháthú sa chinnteoireacht ar fud na Straitéise.

Rinneadh comhairliúchán maidir le scóip an SEA agus an Scagthástáil Measúnachta Cuí (AA) le Comhairliúchán Poiblí 1 (PC1), a seoladh i bhfómhar na bliana 2024, lena n-áirítear comhairliúchán ar an bPáipéar Saincheisteanna, ar an Tuarascáil Chomhshaoil Measúnachta Straitéisí Comhshaoil agus ar Thuarascálacha Scagtha le haghaidh Measúnacht Chuí, agus cuireadh na freagraí san áireamh i bhforbairt an GWS agus sa chur chuige um measúnacht timpeallachta.

Rinneadh measúnú sa Ráiteas Tionchair Natura (NIS) ar cibé an bhféadfadh tionchair fhéideartha a bheith ag an dréacht GWS ar láithreáin Natura 2000, atá ainmnithe chun gnáthóga agus speicis thábhachtacha a chosaint faoi reachtaíocht Eorpach. I gcás inar aithníodh aon rioscaí féideartha, cuimsíodh bearta sa Straitéis chun na tionchair sin a sheachaint nó a laghdú, agus timpeallachtaí íogaire cósta agus intíre na Gaillimhe á gcosaint.

Cuirtear bearta maolaithe agus feabhsúcháin a shaináithnítear trí na measúnachtaí timpeallachta san áireamh i gcur chuige cur chun feidhme GWS (Féach an chuid maidir le hAnailís Cinntí Ilchritéar in Aguisín 5). Tá an plean monatóireachta atá beartaithe sa Tuarascáil Chomhshaoil SEA mar chuid den phróiseas foriomlán monatóireachta, aiseolais agus athbhreithnithe a chuirtear i bhfeidhm chun bainistíocht oiriúnaitheach a threorú, an gá le hathruithe a aithint agus eolas a thabhairt do leaganacha eile den straitéis amach anseo.

Ach measúnú a dhéanamh ar thionchair chomhshaoil a d'fhéadfadh a bheith ann ag an gcéim seo, cuireann an dréacht GWS creat láidir ar fáil chun tacú le fás amach anseo agus cáilíocht an uisce, an bhithéagsúlacht agus timpeallacht nádúrtha cheantar na Gaillimhe á gcosaint ag an am céanna.

Le haghaidh tuilleadh sonraí, ba cheart do léitheoirí dul a fhad leis an *Tuarascáil ar Mheasúnú Straitéiseach Timpeallachta (SEA), Ráiteas Tionchair Natura (NIS) agus an Cinneadh maidir le Measúnacht Chuí (AA)*. Is iad na measúnuithe seo an bonn fianaise atá mar bhonn faoi thiomantas an GWS a chinntiú go ndéantar forbairt bonneagair fuíolluisce ar bhealach a gcosnaíonn an timpeallacht nádúrtha, agus a fheabhsaíonn í nuair is féidir do na glúnta atá le teacht.

### 3.6 Dálaí Eacnamaíocha

Is féidir le himeachtaí domhanda amhail cogáí agus paindéimí tionchar a imirt ar an ngeilleagar agus, dá réir sin, ar sheachadadh seirbhísí uisce agus fuíolluisce. Is féidir le meath eacnamaíoch srian a chur le maoiniú, agus is féidir le cur isteach ar an slabhra soláthair agus costais fuinnimh atá ag ardú dul i bhfeidhm ar infhaighteacht agus ar chostas ábhar agus ceimiceán. Is deacair na himeachtaí seo a thuar, ach is féidir an tionchar a bhíonn acu a bhainistiú.

Úsáideann Dréacht-Straitéis Fuíolluisce na Gaillimhe pleanáil sholúbtha, oiriúnaitheach chun freagairt do na héiginnteachtaí seo. Ach pleanáil chun cinn a dhéanamh, monatóireacht a dhéanamh ar rioscaí atá ag teacht chun cinn, agus breithnithe aeráide agus astaíochtaí a leabú sa phróiseas cinnteoireachta, cuidíonn an straitéis lena chinntiú go bhfuil teacht aniar i seirbhísí agus go bhfuil siad inacmhainne agus inbhuanaithe san fhadtéarma.



## 4. Straitéis Chomhoibríoch le Rannpháirtíocht Pobail & Páirtithe Leasmhara

Is gné ríthábhachtach é an comhairliúchán poiblí chun a chinntiú go mbíonn deis ag baill den phobal agus ag gach páirtí leasmhar a bheith páirteach i bhforbairt an GWS. Leagann próiseas forbartha GWS béim ar thábhacht an chomhairliúcháin phoiblí agus rannpháirtíocht na bpáirtithe leasmhara. Cinntíonn an cur chuige comhoibríoch seo trédhearcacht, cuimsitheacht, agus cuimsiú peirspictíochtaí éagsúla i múnú thodhchaí bhainistiú fuíolluisce sa limistéar staidéir.

Tá rannpháirtíocht leanúnach le húdaráis chomhshaoil agus leis an bpobal i gceist le forbairt an dréacht GWS chun próiseas trédhearcach, cuimsitheach, eolach a chinntiú. Soláthraíonn an rannpháirtíocht seo léargais agus sonraí go luath sa phróiseas, agus cuidíonn comhairliúchán poiblí le tuiscint agus tacaíocht a chothú maidir le bainistiú fuíolluisce. Tá sé mar aidhm ag an straitéis rannpháirtíochta aghaidh a thabhairt ar ábhair imní go pras, fíís UÉ a chur chun cinn, agus a chinntiú go léiríonn an GWS riachtanais na bpáirtithe leasmhara uile. Tá an rannpháirtíocht seo tar éis cabhrú cheana féin leis an GWS a mhúnú agus leanfaidh sí de bheith ag treorú a chur i bhfeidhm sna blianta amach romhainn.

### 4.1 Léargais ó Chomhairliúchán Poiblí 1

Bailíodh léargais luachmhara ó pháirtithe leasmhara i gComhairliúchán Poiblí 1, a rinneadh go déanach in 2024, ag díriú ar réimsí ríthábhachtacha amhail caomhnú cáilíochta uisce, bearta cosanta comhshaoil, agus tionchair an athraithe aeráide ar bhainistiú fuíolluisce. Áiríodh leis seo scagthástáil luath faoi na Rialacháin um Measúnú Straitéiseach Timpeallachta agus na Rialacháin maidir le Gnáthóga, rud a chinntigh gur breithníodh tionchair chomhshaoil fhéideartha ón tús. Clúdaíodh réimse leathan topaicí sa chomhairliúchán, lena n-áirítear riachtanais bhonneagair, breithnithe fáis daonra, cosaintí comhshaoil, agus comhlíonadh reachtaíochta.

Mar fhreagra ar an aiseolas a fuarthas, forbraíodh an dréacht GWS chun aghaidh a thabhairt ar thosaíochtaí na bpáirtithe leasmhara agus chun daingne na gcóras bainistithe fuíolluisce a fheabhsú. Léiríonn an cur chuige oiriúnaitheach seo tiomantas UÉ ionchur an phobail a chur san áireamh ina phróiseas pleanála.

Tá achoimre mhionsonraithe ar na haighneachtaí a fuarthas le linn PC1, mar aon lenár bhfreagraí agus an chaoi ar cuimsíodh an t-aiseolas sa straitéis seo, ar fáil in *Freagraí ar Chomhairliúchán Poiblí 1*.

### 4.2 Comhairliúchán Poiblí 2 agus Comhairliúchán Amach Anseo

Tá an dara babhta comhairliúcháin phoiblí ar siúl ar feadh ocht seachtaine idir Bealtaine agus Iúil 2026. Reáchtálfaimid imeacht duine le duine agus seimineár gréasáin le linn na tréimhse comhairliúcháin. Tugtar deis do na páirtithe leasmhara uile leis an gcéim seo athbhreithniú agus trácht a dhéanamh ar an dréacht GWS, ar an Tuarascáil ar Mheasúnacht Straitéiseach Timpeallachta, agus ar an Ráiteas Tionchair Natura. Beidh páirtithe leasmhara reachtúla agus ranna rialtais ábhartha rannpháirteach go gníomhach i rith an phróisis seo.

Tá sé i gceist an GWS deiridh a fhoilsiú i bhfómhar na bliana 2026. Agus aitheantas á thabhairt ag UÉ do nádúr dinimiciúil na ndúshlán comhshaoil agus forbartha uirbí, tá gealltanais tugtha ag UÉ athbhreithnithe tréimhsiúla a dhéanamh ar an GWS gach cúig bliana. Cinnteoidh an cur chuige seo go bhfanfaidh an straitéis ábhartha, éifeachtach agus inoiriúnaithe do chúinsí athraitheacha sa ghearrthéarma, sa mheántéarma agus san fhadtéarma.



## 5. Ár gCur Chuige i leith Straitéis Fuíolluisce na Gaillimhe

### 5.1 Ár gCur Chuige

Is é cuspóir an dréacht GWS measúnú agus tuiscint a fháil ar a bhfuil riachtanach chun freastal ar riachtanais an limistéir staidéir trasna na dtréimhsí pleanála agus roghanna a aithint chun na riachtanais sin a chomhlíonadh. Rinneamar measúnú ar gach ceann de na ceithre ionad cóireála fuíolluisce sa limistéar staidéir, agus cuireadh san áireamh feidhmíocht an bhonneagair, acmhainn, an íogaireacht chomhshaoil mar aon le brúnna fáis amach anseo. Lig sé seo do chur chuige spriocdhírthe agus fianaisebhunaithe a bheith ann, rud a chinntigh go raibh tuiscint shoiléir ar na riachtanais, na dúshláin agus na srianta sonracha agus gur tugadh aghaidh orthu trí na réitigh fhadtéarmacha a moladh maidir le fuíolluisce.

Forbraíodh an dréacht GWS trí phróiseas soiléir, céim ar chéim a leanann dea-chleachtas náisiúnta agus idirnáisiúnta. Áiríodh leis an gcur chuige:

- Measúnú a dhéanamh ar líonraí reatha agus ar bhonneagar cóireála fuíolluisce chun réimsí a aithint ina bhfuil saincheisteanna feidhmíochta agus rioscaí ann, ag baint úsáid as sonraí tomhaiste agus samhaltaithe 2025.
- Riachtanais fuíolluisce sa cheantar staidéir amach anseo a réamh-mheas, agus fás daonra agus athrú aeráide á gcur san áireamh sa ghearrthéarma, sa mheántéarma agus san fhadtéarma le measúnuithe ag 2040, 2055 agus 2080.
- Úsáid a bhaint as ardsamhaltú líonra fuíolluisce agus cáilíochta uisce chun tuiscint a fháil ar fheidhmíocht an chórais fuíolluisce le himeacht ama agus ar an gcaoi a n-idirghníomhaíonn sé leis an timpeallacht ghilactha.
- Measúnú a dhéanamh ar rioscaí maidir le comhlíonadh comhshaoil agus feidhmíocht chórais ach úsáid a bhaint as méadracht feidhmíochta comhsheasmhacha agus creat rioscabhunaithe Dearg-Ómra-Glas.
- Na bunchúiseanna le rioscaí reatha agus rioscaí amach anseo a aithint trí anailís mhionsonraithe agus ionchur ó shaineolaithe, chun a shainiú go soiléir an áit a bhfuil infheistíocht ag teastáil.
- Raon réiteach féideartha a fhorbairt agus a mheasúnú trí phróiseas struchtúrtha um measúnú roghanna agus measúnaithe ilchritéar, as a dtiocfaidh sainaitheint na gcur chuige straitéiseach agus na moltaí is fearr.
- Gearrliosta straitéisí indéanta a fhorbairt le tréimhse pleanála shainithe, agus aird á tabhairt ar ineachadtacht, ailíniú le cuspóirí fadtéarmacha, agus comhtháthú le bonneagar atá ann cheana féin.

Aithníonn an GWS an tábhacht a bhaineann le pleanáil ghearrthéarmach, ar leibhéal teaiciciúil a chuirtear i bhfeidhm trí Phlean Limistéar Draenála Chathair na Gaillimhe (DAP). Feidhmíonn DAP Chathair na Gaillimhe ar scála pleanála níos teaiciciúla ar leibhéal sócmhainní agus déanfaidh treo straitéiseach agus na roghanna is fearr a shainiú le laistigh den GWS eolas don DAP.

## 5.2 Ár Modheolaíocht

Tá próiseas cúig chéim struchtúrtha inár gcur chuige maidir leis an GWS a fhorbairt, a dearadh chun treoir a thabhairt d'fhorbairt roghanna fuíolluisce inbhuanaithe, fianaisebhunaithe don Limistéar Staidéir. Tugann an mhodheolaíocht seo, a léirítear i bhFíor 5-1, creat soiléir córasach chun measúnú a dhéanamh ar riachtanais reatha agus riachtanais amach anseo, dúshlán agus deiseanna a aithint, agus tosaíocht a thabhairt do chinntí infheistíochta a thacaíonn le teacht aniar fadtéarmach seirbhíse agus cosaint an chomhshaoil.



**Fíor 5-1: Modheolaíocht GWS**

Áirítear ar phríomhchodanna na modheolaíochta:

- Meastóireacht a dhéanamh ar bhonneagar atá ann cheana féin chun feidhmíocht reatha agus rioscaí ábhartha a aithint ach úsáid a bhaint as méadracht feidhmíochta agus bandaí riosca comhsheasmhacha.
- Fás agus a thionchar ar chórais fuíolluisce a réamh-mheas ag baint úsáid as samhlacha líonra agus cáilíochta uisce ag tréimhsí ar leith chun riachtanais a chinneadh (2040, 2055, 2080)
- Bunchúiseanna rioscaí a aithint (le saineolaithe ábhair inmheánacha) chun riachtanais a shainiú roimh an measúnú roghanna
- Roghanna straitéiseacha a fhorbairt agus a mheas trí mheasúnú roghanna, MCDA, agus gearrliostú roghanna indéanta, agus measúnacht timpeallachta (SEA/AA) curtha i bhfeidhm.

Leagtar leis an modheolaíocht béim freisin ar rannpháirtíocht na bpáirtithe leasmhara, a chuirtear ar fáil trí chomhairliúchán poiblí reachtúil, agus beidh an dara comhairliúchán poiblí ar siúl i mí na Bealtaine, i mí an Mheithimh agus i mí Iúil 2026 ionas gur féidir leis an bpobal athbhreithniú a dhéanamh ar an dréacht GWS agus ar na tuarascálacha comhshaoil agus éiceolaíocha gaolmhara agus trácht a dhéanamh orthu. Cuirfidh an GWS deiridh treochlár inbhuanaithe ar fáil do bhainistiú fuíolluisce sa Limistéar Staidéir go dtí 2080.



## 6. Measúnú Feidhmíochta Reatha

D'aithníomar réimse táscairí a shainaithníonn rioscaí reatha agus rioscaí atá ag teacht chun cinn ag na WWTPanna, teorainneacha acmhainne sa líonra agus rioscaí comhshaoil. Baineadh úsáid as sonraí reatha agus le déanaí inár measúnú bonnlíne chun ár dtuairim bonnlíne ar fheidhmíocht a threorú. Bhí ár measúnú ar rioscaí agus ar fheidhmíocht amach anseo sa réigiún bunaithe ar aschuir shamhaltaithe, a chuir réamh-mheastacháin fáis agus athraithe aeráide san áireamh (féach Cuid 7 sa tuarascáil seo).

### 6.1 Táscairí Feidhmíochta agus Riosca

Bhreithnigh ár measúnú ar fheidhmíocht léargas iomlánaíoch ar gach sócmhainn fuíolluisce agus a dtionchar ar an gcomhshaoil. Baineadh úsáid as sraith méadrachta chun na rioscaí a bhaineann le gach ceirtleán laistigh den limistéar staidéir a ghabháil. Roghnaíodh táscairí feidhmíochta lena n-áirítear riosca tuile, draenacha uisce stoirme forsceite (SWO), feidhmíocht chomhshaoil, Riosca Ualaigh, Truailliú, Comhlíonadh WWTP, Comhlíonadh Cáilíochta WWTP, Stádas an WTD, agus Cáilíocht Uisce Abhann bunaithe ar infhaighteacht sonraí, oiriúnacht na sonraí mar tháscaire feidhmíochta, agus an tionchar ar chustaiméirí nó ar an gcomhshaoil. Baineadh úsáid astu do gach ceirtleán laistigh den GWS chun an t-athrú riosca a mheas trasna na dtréimhsí dearaidh éagsúla.

## 7. Cur Chuige i leith an tSamhaltaithe

### 7.1 Samhaltú líonra

Rinneadh monatóireacht sreafa ar shamhlacha hidrálacha Chathair na Gaillimhe, Bhaile Átha an Rí agus Mhaigh Cuilinn sa líonra agus rinneadh fíorú orthu i gcoinne sonraí breathnaithe chun sreafaí aimsire tirime agus aimsire báistí araon a léiriú.

Soláthraíonn **sreabhadh aimsire tirime** meastachán ar an sreabhadh fuíolluisce bonnlíne i gcóras séarachais, gan rith chun srutha stoirme a áireamh. Feidhmíonn sé mar bhonnlíne le haghaidh pleanáil acmhainne. Cuirtear san áireamh sa sreabhadh aimsire tirime samhaltaithe na hualaí réamh-mheasta ó shonraí daonra, agus na sreafaí trádála samhaltaithe atá ann cheana féin le haghaidh eisilteach trádála agus sceitheadh tráchtála ceadaithe. Baineadh úsáid as comhpháirt insíothlaithe thairiseach (bunsreabh) agus rinneadh í a fhíorú bunaithe ar shonraí a bailíodh in 2019.

Gintear sreafaí **aimsire báistí** ach úsáid a bhaint as rith chun srutha báistí samhaltaithe. Baineadh úsáid as sraith báistí 10 mbliana chun measúnuithe doirte SWO a dhéanamh. Baineadh úsáid as sraith d'imeachtaí báistí deartha samhraidh le tréimhsí fillte de 1m (fad 1 uair an chloig amháin), 1 bhliain, 2 bhliain, 5 bliana, 10 mbliana, 20 bliain, 30 bliain agus faid chaighdeánacha de 30, 60, 90, 120, 240, 480 nóiméad.

Is féidir le **hiontráil taoide** tarlú i líonraí séarachais mar gheall ar ardleibhéal uisce i ndobharlaigh máguaird agus i gconairí sreafa isteach sa líonra séarachais. Léirigh na sonraí monatóireachta comharthaí d'iontráil taoide isteach i líonra séarachais Chathair na Gaillimhe. Úsáideadh léiriú ar lán mara le linn imeachtaí aimsire báistí sa staidéar seo i gcomhréir leis an anailís a rinneadh le linn DAP Chathair na Gaillimhe. Léirítear leis seo cur chuige coimeádach bunaithe ar an dóchúlacht íseal go mbeidh lán mara ann ag an am céanna le tarluithe dianbháistí.

Tugtar tuilleadh sonraí in *Aguisín 2 – Ár gCur Chuige i leith an tSamhaltaithe agus an Athraithe Aeráide*

### 7.2 Samhaltú Cáilíochta Uisce

Rinneadh staidéir ar cháilíocht uisce chun tuiscint a fháil ar an gcaoi a mbíonn tionchar ag ionaid cóireála fuíolluisce agus draenacha uisce stoirme forsceite ar aibhneacha, lochanna agus uiscí cósta. Rinneadh samhaltú cáilíochta uisce do thimpeallachtaí fionnuisce agus cósta araon. Rinneadh measúnú ar cheithre chás: trí cinn a léiríonn réamh-mheastacháin fáis éagsúla agus ceann amháin a chuireann tionchair fhéideartha an athraithe aeráide san áireamh.

Rinneadh measúnú sa samhaltú ar cé acu a chomhlíonann sceite fuíolluisce cóireáilte caighdeán na Treorach Réime maidir le hUisce (WFD) nó nach gcomhlíonann agus, sa chás nach gcomhlíonann, cad iad na feabhsuithe a bheadh de dhíth chun cáilíocht an uisce a chosaint. Rinneadh an measúnú seo maidir leis na sceite ó cheirtleáin Bhaile Átha an Rí, Mhaigh Cuilinn agus Bhaile Chláir.

Rinneadh measúnú freisin ar thionchar na ndraenacha uisce stoirme forsceite, ag díriú ar dhraenacha forsceite a oibríonn níos mó ná 1% den bhliain. Rinne an samhaltú scrúdú ar an gcaoi a meascann na sceite eadrannacha seo le sreafaí abhann agus ar an gcaoi a n-athraíonn cáilíocht

an uisce síos an abhainn. Cuidíonn an cur chuige seo le fáil amach an féidir le haibhneacha agus canálacha leanúint de chaighdeáin chomhshaoil a chomhlíonadh anois agus amach anseo, lena n-áirítear faoi dhálaí fáis agus athraithe aeráide méadaithe.

Tugtar tuilleadh sonraí in *Aguisín 2 – Ár gCur Chuige i leith an tSamhaltaithe agus an Athraithe Aeráide* agus *Aguisín 4 - Tionchar ar Cháilíocht Uisce*



## 8. Riachtanais Amach Anseo

### 8.1 Réamh-Mheastacháin Fáis

Tá sé mar aidhm ag an GWS a chinntiú go bhfuil dóthain acmhainne cóireála fuíolluisce laistigh den limistéar staidéir chun freastal ar an éileamh fáis a bhfuiltear ag súil leis go dtí an bhliain 2080. Chun riachtanais amach anseo a aithint go cruinn, ní mór dúinn meastacháin daonra amach anseo a mheas agus éilimh tráchtála aitheanta amach anseo a chur san áireamh do gach ceirtleán laistigh den limistéar staidéir. Rinneamar ceithre réamh-mheastachán daonra ar leith, chun meastachán a dhéanamh ar na hualaí réigiúnacha ag an WWTP ag trí phríomhthréimhse dearaidh – 2040, 2055 agus 2080. Bhreithnigh muid ualach baile, ualach tráchtála, ualach institiúideach agus ualach tionsclaíoch (leagtar tuilleadh sonraí amach in *Aguisín 1 – Fás a Bhainistiú*).

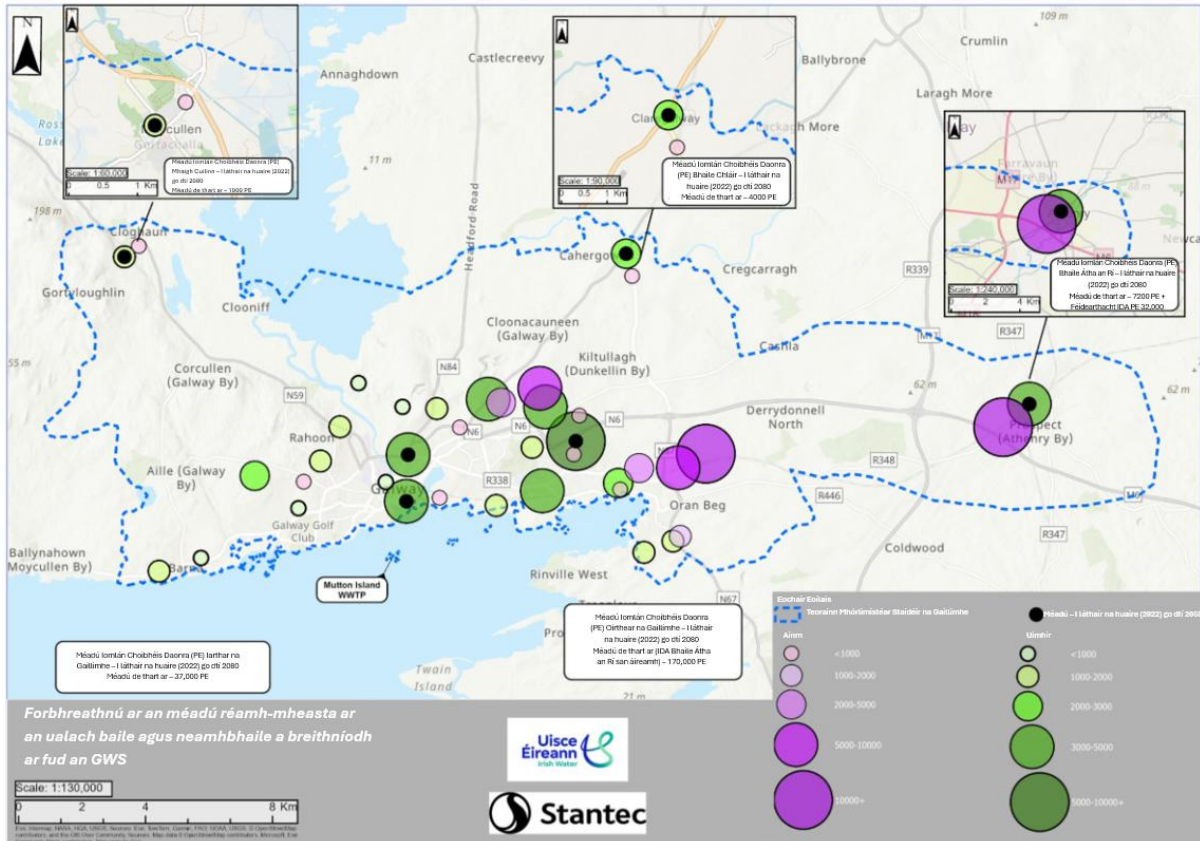
Faoi láthair, ní sholáthraíonn Uisce Éireann seirbhísí fuíolluisce do roinnt ceantar ar imeall an Limistéir Staidéir, lena n-áirítear na Forbacha, Droichead an Chláirín, Creachmhaoil agus Cill Cholgáin, áiteanna a ndéantar formhór na cóireála fuíolluisce trí dhabhcha séarachais príobháideacha ag maoine aonair. Cuireadh na hualaí réamh-mheasta do na ceantair seo san áireamh, atá sách beag ó thaobh scála de i gcomparáid le codanna eile den limistéar staidéir, mar lamháltas teagmhais i bhforbairt rogha an GWS chun críocha méide bonneagair mar gheall ar an bhféidearthacht go ndéanfar nasc amach anseo leis na córais bailithe agus cóireála fuíolluisce phoiblí ag pointe éigin amach anseo.

Meastar go méadóidh an líon iomlán PE atá le cóireáil go dtí thart ar 383,000 faoi 2080, féach Tábla 8-1.

**Tábla 8-1 Achoimre ar PE in aghaidh an cheirtleáin agus ar an Tréimhse Straitéise**

Ceirtleán	Bunlíne 2022	Tréimhse 2040	Tréimhse 2040	Tréimhse 2040
Inis Caorach (Cathair na Gaillimhe)	143,800	249,400	335,900	350,200
Baile Átha an Rí	6,600	11,900	13,200	13,800
Baile Chláir	2,700	5,700	6,400	6,700
Maigh Cuilinn	2,700	3,900	4,400	4,600
Na Forbacha	1,400	1,900	2,100	2,200
Droichead an Chláirín	1,200	1,900	2,200	2,300
Creachmhaoil	1,500	2,400	2,700	2,800
Cill Cholgáin	400	600	700	700
<b>Iomlán</b>	<b>160,300</b>	<b>277,700</b>	<b>367,600</b>	<b>383,300</b>

Beidh an chuid is mó den leathnú soir ó Chathair na Gaillimhe (réamh-mheasta mar 82%). Féach ar Fhíor 8-1.



**Fíor 8-1 Forbhreathnú ar an méadú réamh-mheasta ar an ualach baile agus neamhbhaile a breithníodh ar fud an GWS**

De réir meastacháin uasteorann, tugann an anailís le fios, in éagmais idirghabhála, go bhfuiltear ag súil go sáróidh Inis Caorach (a fhreastalaíonn ar Chathair na Gaillimhe, Bearna, agus Órán Mór) agus Baile Átha an Rí a n-acmhainn deartha faoi thréimhse dhearaidh 2040 faoi 46% agus 23% faoi seach.

Meastar go sáróidh Maigh Cuilinn agus Baile Chláir a n-acmhainn deartha reatha *beagán*, faoi 8% agus 5% faoi 2055. Táthar ag súil go bhfanfaidh na ceirtleáin dheireanacha seo ag feidhmiú go dtí 2080, ag brath ar mhonatóireacht leanúnach ar fhás straitéiseach, feabhsuithe bonneagair spríodchírthe, agus tionscnaimh barrfheabhsaithe acmhainne chun sócmhainní atá ann cheana a uasmhéadú, faoi réir samhaltú mionsonraithe agus faomhadh breise laistigh den Straitéis.

Léiríonn na réamh-mheastacháin fáis go mb'fhéidir go mbeidh infheistíocht shuntasach ag teastáil i gceirtleáin Inis Caorach (Cathair na Gaillimhe) agus Bhaile Átha an Rí araon, rud a chuireann béim ar an tábhacht a bhaineann le gníomh pras le linn phróiseas forbartha roghanna na Straitéise.

## 8.2 Athrú Aeráide

Bhaineamar úsáid as Measúnú Riosca Náisiúnta an Athraithe Aeráide (NCCRA)<sup>2</sup> de chuid na Gníomhaireachta um Chaomhnú Comhshaoil (EPA) chun foinsí sonraí iontaoifa a aithint maidir leis na dálaí aeráide réamh-mheasta in Éirinn. Cuireann tionscadal TRANSLATE<sup>3</sup>, arna fhorbairt ag Met Éireann, sraith chaighdeánaithe de réamh-mheastacháin aeráide agus seirbhísí atá ceartaithe de réir claontachta ar fáil atá oiriúnaithe d'Éirinn agus is féidir teacht orthu trí thairseach TRANSLATE

Met Éireann (Tionscadal TRANSLATE). Úsáidtear Réamh-Mheastacháin Aeráide na Ríochta Aontaithe 2018 (UKCP18) chun rioscaí tuilte cósta a mheas agus chun eolas a dhéanamh do straitéisí chun aghaidh a thabhairt ar thionchair fhéideartha ar bhonneagar agus ar ghnáthóga cósta in Éirinn.

Moltar in NCCRA gur cheart trí thréimhsí ama ar fud an 21ú haois (2030, 2050 agus 2100) agus dhá chás ina mbíonn tiúchaintí athraitheacha gás ceaptha teasa, ar a dtugtar Conairí Tiúchana Ionadaíoch (RCP), a bhreithniú i measúnuithe riosca maidir le hathrú aeráide. Sonraíonn RCPanna amlíne maidir le fórsáil radaíochta atmaisféarach a fhorbróidh go dtí an bhliain 2100, agus sonraíonn an NCCRA gur cheart RCP4.5 agus RCP8.5 a bhreithniú, arb ionann iad agus leibhéal meánach astaíochtaí agus leibhéal ard astaíochtaí, faoi seach.

I gcás an GWS, d'úsáideamar réamh-mheastacháin 2100 dár dtréimhse dhearaidh 2080 agus réamh-mheastacháin 2050 dár dtréimhse dhearaidh 2055 do leibhéil astaíochtaí RCP4.5 agus RCP8.5 araon. Fanann an difríocht idir cásanna RCP4.5 agus RCP8.5 beag go dtí 2030, rud a léiríonn go bhfuil méid an téimh ón lá inniu go dtí 2030 sách beag. Níor cuireadh réamh-mheastacháin athraithe aeráide i bhfeidhm ar thréimhse dhearaidh 2030.

## 9. Feidhmíocht an Chórais Fuíolluisce Anois agus Amach Anseo

Baineadh úsáid as sonraí stairiúla ó ionaid cóireála fuíolluisce agus samhltú an líonra séarachais chun tuiscint a fháil ar fheidhmíocht an chórais inniu. Baineadh úsáid as na samhlacha céanna ansin chun tástáil a dhéanamh ar an gcaoi ar dócha go bhfeidhmeoidh an córas amach anseo, agus fás daonra agus éifeachtaí an athraithe aeráide á gcur san áireamh.

Cuidíonn an anailís seo le sainaitheint a dhéanamh ar na háiteanna nach gcomhlíonann an córas fuíolluisce reatha na caighdeáin riachtanacha, agus ar na háiteanna ina bhféadfadh brúnna amach anseo rioscaí a chruthú maidir le hacmhainn, feidhmíocht nó comhlíonadh comhshaoil. Cuirtear na torthaí i láthair de réir ceirtleáin, le forbheathnú ar an líonra séarachais agus ina dhiaidh sin measúnú ar gach ionad cóireála fuíolluisce.

Tá tuilleadh sonraí ar fáil in *Aguisín 3 - Stádas agus Feidhmíocht an Chórais Fuíolluisce*.

### 9.1 Ionad Cóireála Fuíolluisce - Feidhmíocht

Tá ceithre WWTP i limistéar staidéir an GWS: Inis Caorach, Baile Átha an Rí, Maigh Cuilinn agus Baile Chláir. Breithníodh agus measadh gach suíomh ar bhonn aonair. Cuirtear na srianta hidrálacha agus bitheolaíocha ag gach suíomh san áireamh inár measúnú ar fheidhmíocht WWTP mar aon leis na hualaí reatha agus an lamháltas lamhála. Táimid tar éis breathnú ar an mbuaicualach a bailíodh, ar an sreabhadh aimsire tirime (DWF) agus ar an uas-sreabhadh cóireála (FFT) chun rioscaí a bhaineann le cumas na n-oibreacha a aithint.

D'úsáideamar sonraí deiridh eisiltigh le 5 bliana anuas chun measúnú a dhéanamh ar éifeachtúlacht an phróisis chóireála agus ar cé chomh comhsheasmhach agus a bhaineann sé comhlíonadh ELVanna amach. Chuidigh sé seo linn a aithint an gcuirfeadh aon phróisis chóireála eile srian ar chumas an tsuímh na ELVanna atá leagtha amach sa cheadúnas sceite a bhaint amach. Bhreithníomar freisin stádas an uisce glactha agus tionchar na sceite ar aicmithe WFD.

Oibríonn gach WWTP laistigh dá n-acmhainn deartha faoi láthair. Aithníodh rioscaí acmhainne agus comhlíontachta araon ag Inis Caorach (Cathair na Gaillimhe) agus Baile Átha an Rí.

Meastar go ndéanfar níos mó ná 90% den fhás laistigh den limistéar staidéir a chóireáil ag WWTP **Inis Caorach**. Gan idirghabháil, léiríonn réamh-mheastacháin go sáróidh an WWTP a chumas deartha (170,000 PE) roimh 2040, fiú faoi na réamh-mheastacháin fáis is ísle. Léiríonn samhltú riosca tuilte cósta nach bhfuil aon riosca suntasach ann don láithreán WWTP féin, cé go bhféadfadh uisce dul thar an gcabhsa ó am go chéile le linn stoirmeacha. Moltar tuilleadh imscrúdaithe ar riosca tuilte cósta.

Sa leagan reatha atá air, tá acmhainn suas le 9,500PE ag WWTP **Baile Átha an Rí** mar atá sonraithe sa Tuarascáil Bhliantúil Chomhshaoil. Má chuirtear dlús le forbairt tithíochta thar an 15 bliana atá romhainn ag an ráta atá sonraithe sa RSES, féadfar acmhainn na saoraíde a shárú faoi 2030. Gabhann riosca le scála an fháis i leith chumas an ionaid a riachtanas ceadúnais sceite a chomhlíonadh. Tá stádas 'lag' WTD ag sruth síos Abhainn an Chláirín ón WWTP agus is féidir go mbeidh an sreabhadh sa dobharlach glactha an-íseal ó am go ham, rud a chruthaíonn imní faoi chumas cóireála amach anseo ag an suíomh.

Léiríonn an fás réamh-mheasta i gceantar **Bhaile Chláir** go mbeidh an WWTP in ann glacadh leis ualach breise go dtí tréimhse phleanála 2055. Léiríonn samhaltú cáilíochta uisce go mbeidh cóireáil agus sceitheadh chuig an suíomh atá ann cheana féin indéanta fós go dtí 2080 ag baint úsáid as na teicneolaíochtaí atá ar fáil faoi láthair. Léirigh anailís go rachadh sé chun tairbhe don ionad níos mó ualaigh a fháil ag na hoibreacha, chun go mbeadh na próisis bhitheolaíocha in ann feidhmiú ar bhealach níos éifeachtaí.

Ar an gcaoi chéanna, meastar go mbeidh WWTP **Mhaigh Cuilinn** in ann freastal ar fhás suas go dtí 2055. Níl aon mhonatóireacht sreafa suiteáilte ag na hoibreacha ionraoin chun sreabhadh iomlán an ionraoin a thomhas, rud a fhágann nach bhfuil aon mheasúnú ar shreabhadh iontaofa. De réir mar a dhéanaimid monatóireacht ar fhás thar thréimhse na straitéise, beidh ar an WWTP córas tomhais sreafa a chur i bhfeidhm, córas a chomhlíonann caighdeáin an tionscail. Léiríonn samhaltú cáilíochta uisce go mbeidh cóireáil agus sceitheadh chuig an suíomh atá ann cheana féin indéanta fós go dtí 2080 ag baint úsáid as na teicneolaíochtaí atá ar fáil faoi láthair.

## 9.2 Líonra – Draenacha Uisce Stoirme Forsceite (SWOnna)

Tá 29 SWO i limistéar staidéir an GWS, tá 26 acu lonnaithe i gCathair na Gaillimhe, 2 cheann i mBaile Átha an Rí agus ceann amháin i Maigh Cuilinn. Dá bhrí sin, tá ár n-anailís ar fheidhmíocht dírithe go mór ar cheirtleán Chathair na Gaillimhe.

Aicmítear Inis Caorach (Cathair na Gaillimhe) mar dhobharcheantar ardriosca maidir le feidhmíocht líonra. Aithníodh roinnt saincheisteanna aeistéitiúla agus rioscaí a bhaineann le huiscíní snámha in aice láimhe. Chun na rioscaí seo a mheas go cruinn, tá gá le samhail scaipthe ardaifigh a chur i bhfeidhm. Ina theannta sin, tá imní rialála amach anseo ann a bhaineann le sceite aimsire tirime, chomh maith le riosca neamhchomhlíonadh an chuspóra neamhcheangailtigh a leagtar amach in larscríbhinn V den rUWSTD chun truailliú ó dhraenacha uisce stoirme agus rith chun srutha uirbeach a laghdú de réir a chéile agus go suntasach.

Aicmítear Baile Átha an Rí mar dhobharcheantar meánriosca maidir le feidhmíocht líonra ach tá an baol ann nach gclóifear leis an gcuspóir neamhcheangailteach atá leagtar amach in larscríbhinn V den rUWSTD.

Aicmítear Maigh Cuilinn mar abhantrach ísealriosca maidir le feidhmíocht líonra. Léiríonn samhaltú líonra séarachais go bhfuil gá le scagthástáil aeistéitiúil ar shreafaí asraoin, ach is féidir minicíocht agus méid na sceite i ngach cás fáis a mheas mar fhánach. Dá bhrí sin, níl aon rioscaí gaolmhara eile leo.

Is córas séarachais ar leith atá go hiomlán nua-aimseartha é córas Bhaile Chláir agus dá bhrí sin níl aon SWOnna ná aon rioscaí gaolmhara ann.

## 9.3 Líonra – Riosca Tuilte

Rinneadh measúnú ar riosca tuilte do gach fo-dhobharcheantar sa limistéar staidéir ag baint úsáid as an tsamhail bhonnlíne agus samhlacha fáis 2055 agus 2080. Úsáideann samhail 2055 factóir ardaithe athraithe aeráide báistí de 20%, agus úsáideann samhail 2080 factóir ardaithe de 25%. Rinneadh measúnú ar riosca tuilte ach úsáid a bhaint as stoirmeacha a tharlaíonn uair amháin

gach 20 bliain. Tuairiscítear san anailís tuilte hidrálacha a réamh-mheastar i samhlaíochtaí líonra séarachais agus ní chuirtear cúiseanna eile tuilte san áireamh, cliseadh trealamh mar shampla.

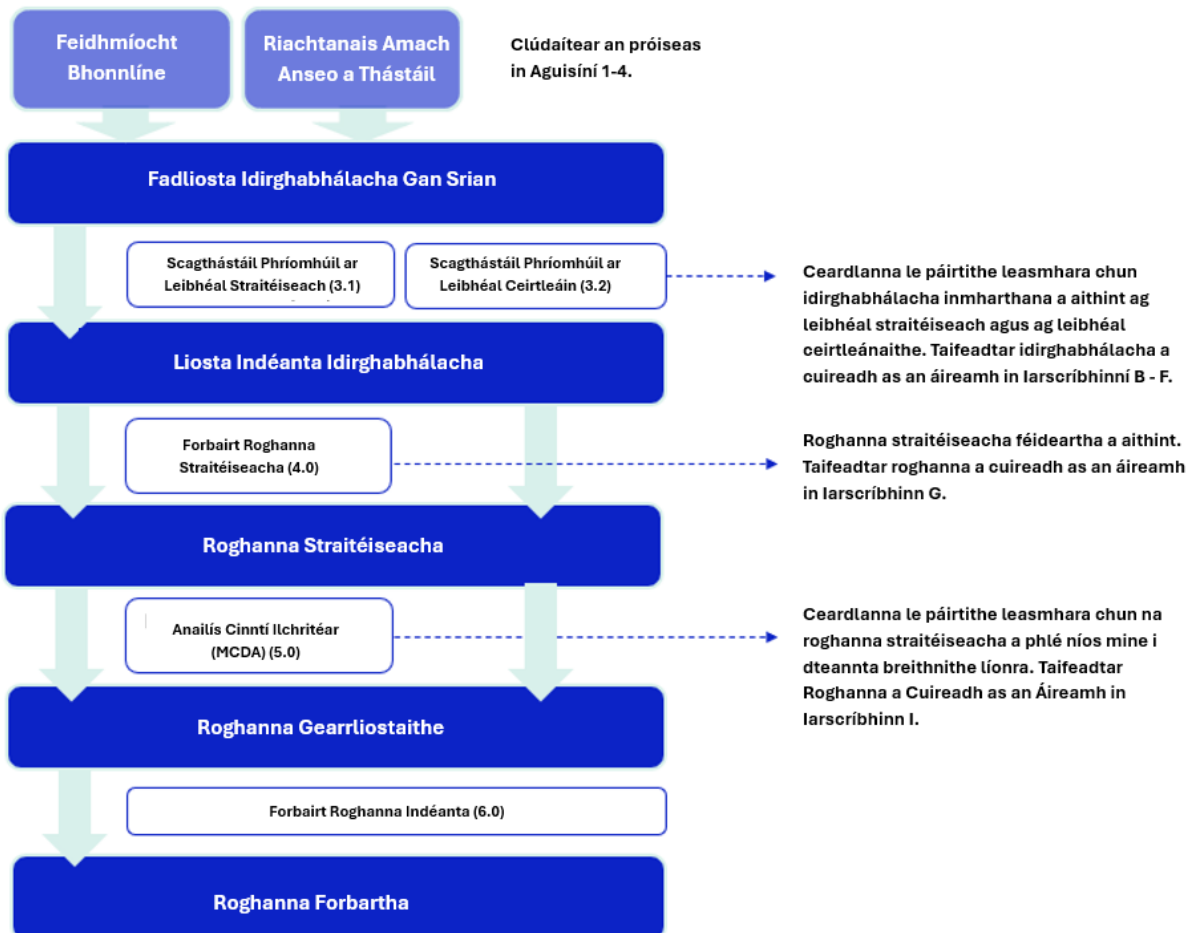
Léiríonn na torthaí seo dlúthghaol idir tuilte a tuairiscíodh agus riosca tuilte réamh-mheasta de réir samhla, atá i gceantair uirbeacha cheirtleán Chathair na Gaillimhe den chuid is mó. Aicmítear na trí fho-dhobharcheantar mar ardriosca tuilte sa bhonnlíne a ardaíonn go 12 faoi 2080. Ar an gcaoi chéanna, aicmítear trí fho-dhobharcheantar mar mheánriosca sa bhonnlíne a ardaíonn go cúig faoi 2080, agus meastar 29 fo-dhobharcheantar a bheith ísealriosca a laghdaíonn go 18 faoi 2080.

Mar a mhionsonraítear in *Aguisín 2 - Ár gCur Chuige i leith an tSamhaltaithe agus an Athraithe Aeráide*, tá muinín íseal ann maidir le ceirtleán Mhaigh Cuilinn mar nach raibh aon mhonatóireacht líonra séarachais ar fáil chun measúnú a dhéanamh ar dháileadh an reatha chun srutha uirbigh sa líonra séarachais, rud a laghdaíonn muinín i réamh-mheastacháin samhla maidir le riosca tuilte. Ní dhéanann sé seo difear do na roghanna straitéiseacha a ndearnadh measúnú orthu.



## 10. Idirghabhálacha agus Forbairt Roghanna Straitéiseacha

Cuirtear achoimre ar mhodheolaíocht an GWS) ar fáil i gCuid 5, agus leagtar amach sa chuid seo na príomhphróisis a rinneadh le linn chéim an mheasúnaithe roghanna agus na forbartha réitigh. Tógann an próiseas um measúnú roghanna ar an anailís agus an samhaltú a leagtar amach sna codanna roimhe seo (féach Fíor 10-1). Le cur síos níos cuimsithí a fháil, féach *Aguisín 5 – Ár gCur Chuige maidir le Measúnú Roghanna agus Forbairt Rogha Féideartha*.



**Fíor 10-1: An próiseas um measúnú roghanna a glacadh le haghaidh Straitéis Fuíolluisce na Gaillimhe**

Úsáidtear an téarmaíocht seo a leanas sa chuid seo, agus sna codanna ina diaidh:

- **Idirghabhálacha** - is gníomhartha iad a bhféadfaí tabhairt fúthu chun aghaidh a thabhairt ar bhunchúis faidhbe. Is féidir le hidirghabhálacha feabhas a chur ar fheidhmíocht (m.sh., acmhainn, comhlíonadh, teacht aniar, éifeachtúlacht costais) nó riosca sa chóras a mhaolú.
- **Roghanna** - D'fhéadfadh rogha a bheith ina meascán idirghabhálacha a chuirtear le chéile i bplean chun na riachtanais a phléitear mar chuid den mheasúnú riosca GWS a réiteach. Cuireann siad bealaí malartacha ar fáil chun cuspóirí an GWS a bhaint amach agus cuirtear iad i gcomparáid lena chéile.

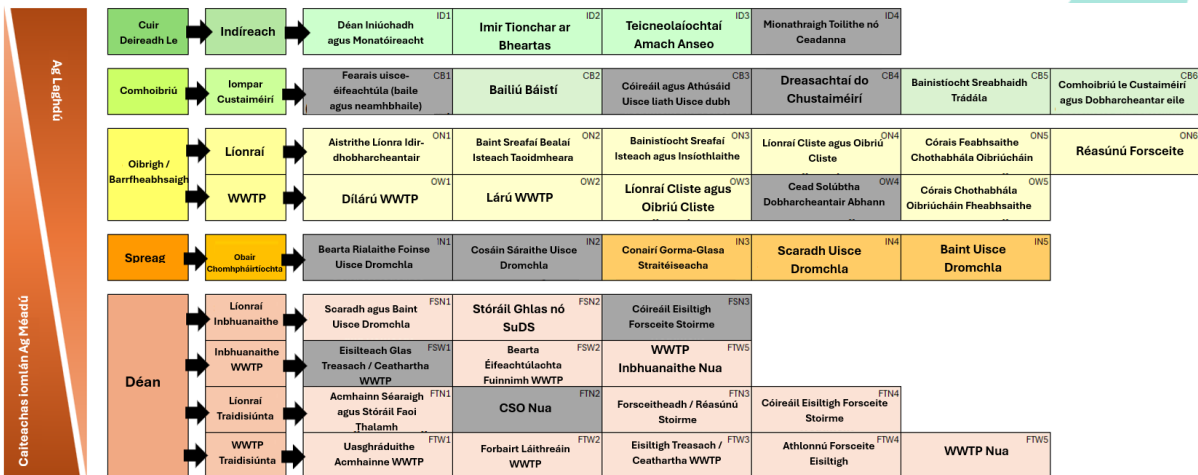
**Cásanna** - sraith toimhdí seachtracha (amhail déimeagrafaic, aeráid, rialáil) faoin todhchaí faoina ndéantar roghanna a thástáil. Tugann siad comhthéacs chun roghanna nó idirghabhálacha a thástáil. Rinneadh iad a thástáil den chuid is mó in *Aguisíní 1-4 Straitéis Fuíolluisce na Gaillimhe*.

## 10.1 Fadliosta Idirghabhálacha Gan Srian

Ón anailís agus an samhltú a rinneadh agus atá leagtha amach in *Aguisíní 1-4*, shainaithin muid fadliosta de na hidirghabhálacha féideartha go léir a d'fhéadfadh aghaidh a thabhairt go páirteach nó go hiomlán ar na riachtanais a sainaithníodh. Lónadh an liosta trí rannpháirtíocht le saineolaithe ábhair inmheánacha agus le páirtithe leasmhara, agus trí shamplaí a tógadh ó dheachleachtas agus ó straitéisí inchomparáide.

Rinneadh gach idirghabháil a chatagóiriú faoin ordlathas TOTEX (féach **Error! Reference source not found.**). Déanann ordlathas TOTEX idirghabhálacha a struchtúru de réir costas saolré, ón gcostas is ísle go dtí an costas is airde. Dírionn roghanna TOTEX níos ísle ar fáil réidh leis an ngá atá le hinfheistíocht, sula bhféachtar le sócmhainní atá ann cheana a bharrfheabhsú nó a oiriúnú agus sócmhainní nua a 'mhonarú' mar rogha dheiridh amháin. Tacaíonn an cur chuige seo le forbairt ísealcharbóin agus roghanna cost-éifeachtúla agus cuireann sé chun cinn iad

Baineadh úsáid as ordlathas TOTEX chun an próiseas um measúnú roghanna a threorú ar bhealach cothrom. Níor cuireadh roghanna a raibh leibhéil níos airde comhoibrithe ag teastáil uathu as an áireamh go luath díreach ar an gcúis go raibh cuma níos dúshlánaí ar a gcur i gcrích. Agus aitheantas á thabhairt gur féidir le roghanna comhoibríocha buntáistí suntasacha fadtéarmacha a thairiscint; tugadh aird iomlán ar na roghanna seo i dteannta idirghabhálacha níos traidisiúnta.



Fíor 10-2 Ordlathas Idirghabhála TOTEX le hidirghabhálacha scagtha amach

## 10.2 Liosta Indéanta Idirghabhálacha

Rinneadh scagthástáil phríomhúil ar an bhfadliosta idirghabhálacha chun na roghanna sin nach raibh inoibrithe do réigiún na Gaillimhe a bhaint. Rinneadh scagthástáil phríomhúil trí ríocht

ceardlann, a dhírigh ar na saincheisteanna straitéiseacha agus ar fhadhbanna a bhain go sonrach le ceirtleáin araon.

Sa phróiseas scagtha straitéisigh, aithníodh fás amach anseo mar an príomhdhúshlán do sheirbhísí fuíolluisce sa réigiún. Ní leor an cumas cóireála foriomlán chun tacú leis an bhfás daonra agus eacnamaíoch a bhfuiltear ag súil leis sna deiceanna de bhlianta amach romhainn. Chun freastal ar riachtanais amach anseo, beidh gá le hacmhainn chóireála bhreise, trí ionaid cóireála fuíolluisce atá ann cheana a leathnú nó trí shaoráid nua a fhorbairt.

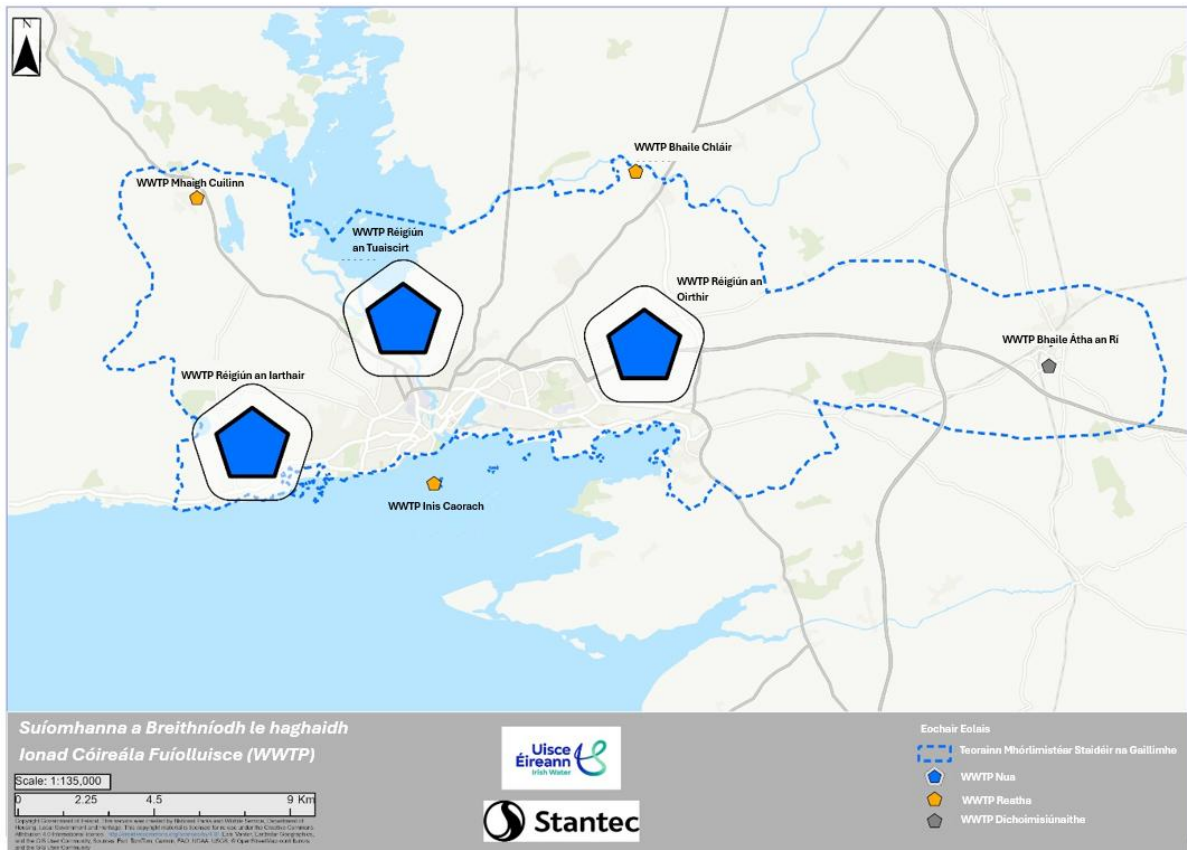
Léirigh measúnú ar ionaid chóireála atá ann cheana go mbeadh srian ar leathnú ar mhórscála i go leor áiteanna, go háirithe mar gheall ar íogaireachtaí comhshaoil agus na tionchair a d'fhéadfadh a bheith ag sceite méadaithe ar dhobharlaigh áitiúla. Mar thoradh air sin, cinneadh sa scagthástáil straitéiseach go mbeadh gá le hionad cóireála fuíolluisce réigiúnach nua.

Dhírigh scagthástáil ar leibhéal na gceirtleán ar shaincheisteanna níos áitiúla laistigh de bhailte agus pobail aonair. Tá tréithe agus dúshlán líonra ag gach ceantar, agus sainaitníodh réitigh spriocdhírithé a oireann do gach suíomh sa scagthástáil. Breithníodh na measúnuithe áitiúla seo i dteannta na gcinntí straitéiseacha níos leithne, agus aithníodh go bhfuil roinnt saincheisteanna áitiúla ag brath ar an réiteach réigiúnach foriomlán. Dá bhrí sin, déanfar forbairt mhionsonraithe ar roghanna áitiúla a luaithe a bheidh an cur chuige straitéiseach deimhnithe.

### 10.3 Roghanna Straitéiseacha

Bunaithe ar an ngá sainaitheanta le WWTP nua sa réigiún, breithníodh trí cheantar mar roghanna indéanta (féach Fíor 10-3).

Ag an gcéim seo den GWS, is leor suíomhanna leathana nó táscacha chun roghanna fadtéarmacha a thástáil. Ní gá suíomh cruinn ionad cóireála fuíolluisce nua a aithint go fóill agus breithneofar é sin níos déanaí trí phróiseas mionsonraithe roghnúcháin suímh tar éis fhoilsiú na straitéise.



### Fíor 10-3 Suíomhanna féideartha do WWTP réigiúnach nua

Príomhfhachtóir maidir le suíomhanna oiriúnacha a aithint is ea rochtain ar phointe sceite cúí le haghaidh fuíolluisce cóireáilte. Breithníodh roghanna maidir le sceitheadh cósta agus fionnuisce araon. Rinneadh measúnú ar shamhaltú scaipthe chun oiriúnacht ilsuíomhanna sruth éalaithe sceite agus a dtionchair chomhshaoil fhéideartha a mheas. Bhreithnigh sé seo a fheabhas agus a d'fhéadfadh uiscí glactha freastal ar sceite cóireáilte go sábháilte.

I gcás roghanna cósta, cuireadh san áireamh tosca amhail caolú, doimhneacht uisce, castacht innealtóireachta, chomh maith le srianta comhshaoil agus rialála. Aithníodh dhá rogha sceite cósta lena mbreithniú tuilleadh, ceann soir ó Chuan na Gaillimhe agus ceann siar uaidh. I gcás roghanna fionnuisce, fuarthas amach go raibh acmhainn theoranta ag formhór na n-aibhneacha agus na lochanna chun glacadh le sceitheadh mór. Níor aithníodh ach Abhainn na Gaillimhe mar rogha fhionnuisce fhéideartha.

Mar thoradh ar cheangal na suíomhanna cóireála féideartha agus na roghanna sceite, thángthas ar roinnt roghanna straitéiseacha. Ós rud é go mbeadh tionchar mór ag an rogha suímh ar an straitéis fhadtéarmach fuíolluisce don réigiún, rinneadh measúnú ilchritéar chun comparáid a dhéanamh idir na roghanna agus a dtionchair éagsúla a thuiscint.

Ar an leibhéal áitiúil, deimhníodh leis an scagthástáil go leanfar d'fhuíolluisce ó Mhaigh Cuilinn agus ó Bhaile Chláir a chóireáil ina saoráidí reatha. Tá dóthain acmhainne ag na hionaid chóireála seo chun tacú le fás suas go dtí 2055, agus níl sé praiticiúil sreafaí a aistriú mar gheall ar fhad na n-ionad ó aon áis réigiúnach atá beartaithe.

## 10.4 Anailís Cinntí Ilchritéar (MCDA)

Rinneadh measúnú comparáideach ar gach cás ag baint úsáid as MCDA chun a chinneadh cé acu ceann a thairgeann na buntáistí is mó thar shraith critéar réamhshainithe. Modheolaíocht láidir is ea Anailís Cinntí Ilchritéar (MCDA) a úsáidtear chun roghanna a aithint ina gcaithfear peirspictíochtaí páirtithe leasmhara éagsúla a chur san áireamh.

Baineadh úsáid as maitrísí cinnidh le linn an phróisis gearrliostaithe ag ceardlanna chun luach foriomlán gach rogha a ríomh, rud a lig do choimre agus aicmiú na roghanna optamacha. Rinne na rannpháirtithe scóráil ar gach rogha i gcoinne an chritéar shonraigh de réir a chéile. Thacaigh an cur chuige seo le forbairt tuisceana comhroinnte agus chuidigh sé le comhthuiscint a éascú i measc páirtithe leasmhara agus saineolaithe teicniúla. Tá achoimre ar an bpróiseas MCDA i Fíor 10-410-7.



Fíor 10-4: Achoimre ar an bpróiseas MCDA

## 10.5 Torthaí MCDA

Measadh gur suíomh níos fabhraí é an WWTP réigiúnach thoir mar gheall ar a ghaireacht do na ceantair a sainathnódh le haghaidh fás tráchtála agus intíre araon (82% den fhás soir ón limistéar staidéir). Bheadh gá le hiompar suntasach trasna an ionaid uirbigh ó na ceantair fáis go dtí an tionad cóireála ar na suíomhanna thiar agus thuaidh. Bheadh na riachtanais iompair níos costasaí lena dtógáil agus bheadh costais oibriúcháin níos airde ag baint leo freisin mar gheall ar riachtanais chaidéalaithe.

Ní raibh an suíomh thuaidh chomh fabhrach céanna mar gheall ar an ngá a bheadh ann é a thógáil laistigh de shuíomh uirbeach an-srianta. Beidh tionchar níos mó ag dlús níos mó an bhonneagair reatha, lóistíocht agus rochtain ar shuíomhanna atá ann cheana féin ar nascacht áitiúil agus inrochtaineacht na gceantar máguaird agus beidh tionchair shocheacnamaíocha níos leithne acu. Is é an suíomh thuaidh an suíomh is áisiúla do shuíomh sceite Abhainn na Gaillimhe, ach ba é seo an suíomh sceite is lú fabhar. Aithníodh riosca comhshaoil níos mó anseo mar gheall ar ghaireacht foinse uisce óil, agus ábhair imní maidir le tuairim an phobail toisc go bhfuil an suíomh ina limistéar ardtaitneamhachta a úsáidtear mar zón áineasa.

Aithníodh na cásanna le sruthanna éalaithe i bhfad ón gcósta mar chásanna níos tairbhiúla ná láithreacha sceite Abhainn na Gaillimhe mar gheall ar acmhainn chaolaithe níos mó an chuain. Aithníodh an sceitheadh thiar mar an rogha is fearr mar gheall ar an bhfad níos giorra a bheadh ag teastáil. Bheadh ar an sceitheadh thoir a bheith i bhfad níos faide ná an rogha thiar, agus tá riosca comhshaoil níos mó ann mar gheall ar a ghaireacht do Limistéir faoi Chaomhnú Speisialta (SAC) agus do Limistéir faoi Chosaint Speisialta (SPA).

## 11. Toradh an Mheasúnaithe Roghanna

Aithníodh sa phróiseas um measúnú roghanna réimse straitéiseach indéanta amháin chun WWTP réigiúnach nua a fhorbairt. Chuirfeadh an tsaoráid nua seo an acmhainn bhreise ar fáil a bheadh riachtanach chun tacú le fás daonra agus eacnamaíoch amach anseo, agus ligfeadh sé do bhainistiú fuíolluisce ar bhealach níos láraithe agus níos éifeachtúla. Aithníodh dhá shuíomh indéanta le haghaidh sruth éalaithe mara sa phróiseas um measúnú roghanna freisin.

Leis an gcur chuige atá beartaithe, aistrefar sreafaí fuíolluisce de réir a chéile ó ionas cóireála Inis Caorach (Cathair na Gaillimhe) agus Bhaile Átha an Rí atá ann cheana féin chuig an WWTP réigiúnach nua. Dá laghdófaí an t-ualach ag Inis Caorach (Cathair na Gaillimhe), chuirfí feabhas ar an teacht aniar fadtéarmach agus chabhródh sé le comhlíonadh na rialachán comhshaoil. I mBaile Átha an Rí, chuideodh aistriú sreafaí ón suíomh le hAbhainn an Chláirín agus an timpeallacht charstach íogair máguaird a chosaint.

### 11.1 Breithnithe Inbhuanaitheachta

Ceann de chuspóirí an GWS is ea straitéis inbhuanaithe a fhorbairt a fheabhsaíonn ár dtimpeallacht. Mar fhreagra ar chuspóirí aeráide agus inbhuanaitheachta náisiúnta agus AE, tá réimse réimsí fócais inbhuanaitheachta breithnithe againn atá comhsheasmhach le cuspóirí níos leithne ár gcreata inbhuanaitheachta. Féachann na bearta seo le feidhmíocht chomhshaoil agus féindóthain fuinnimh an bhonneagair fuíolluisce laistigh den réigiún a bharrfheabhsú. I measc na roghanna inbhuanaitheachta tá fuinneamh in-athnuaite a ghinfí sa WWTP réigiúnach nua, bithghás a thiontú ina fhuinneamh, aisghabháil teasa, éifeachtúlacht fuinnimh, Geilleagar Ciorclach & Íoslaghdu Dramhaíola, agus oiriúnú don aeráid.

### 11.2 Measúnacht Straitéiseach Timpeallachta

Cuimsíodh Measúnacht Straitéiseach Timpeallachta (SEA) agus Measúnacht Chuí (AA) in ullmhú an dréacht GWS agus tá siad tar éis eolas a dhéanamh d'fhorbairt mhodheolaíocht mheasúnú na roghanna. Ag an gcéim seo, tá an SEA ardleibhéal agus deasc-bhunaithe, rud a léiríonn nádúr straitéiseach an GWS. Déanfar athbhreithniú tuilleadh mionsonraithe ar thionchair chomhshaoil agus ar chostais de réir mar a théann na roghanna ar aghaidh chuig forbairt ar leibhéal an tionscadail.

Sa SEA, rinneadh measúnú ar na naoi rogha straitéiseacha i gcoinne na dTéamaí SEA agus na gCuspóirí Straitéiseacha Comhshaoil (SEOnna), le béim ar chosaint an chomhshaoil, ar shláinte an duine, agus ar inbhuanaitheacht fhadtéarmach. Ag an am céanna, tugadh faoi Anailís Cinntí Ilchritéar (MCDA), ag díriú ar indéantacht innealtóireachta, inseachadtacht, teacht aniar, solúbthacht agus riosca rialála. Míníonn difríochtaí sa bhéim na héagsúlachtaí idir torthaí SEA agus MCDA.

Sa MCDA, aithníodh Rogha 9 (WWTP thoir le sruth éalaithe thoir) agus Rogha 7 (WWTP thoir le sruth éalaithe thiar) mar na roghanna is fearr. Deimhníodh sa mheasúnú SEA go bhfeidhmíonn an dá rogha go sásúil ar fud na dTopaicí SEA uile agus go bhfuil siad comhsheasmhach leis na SEOnna. Áirítear leis an dá cheann caighdeáin ardchóireála fuíolluisce, monatóireachta agus feidhmíochta

fuinnimh a cheanglaítear faoin rUWWTD faoi 2045 agus soláthraíonn siad réitigh chuí chun eisilteach cóireáilte a scaoileadh go sábháilte

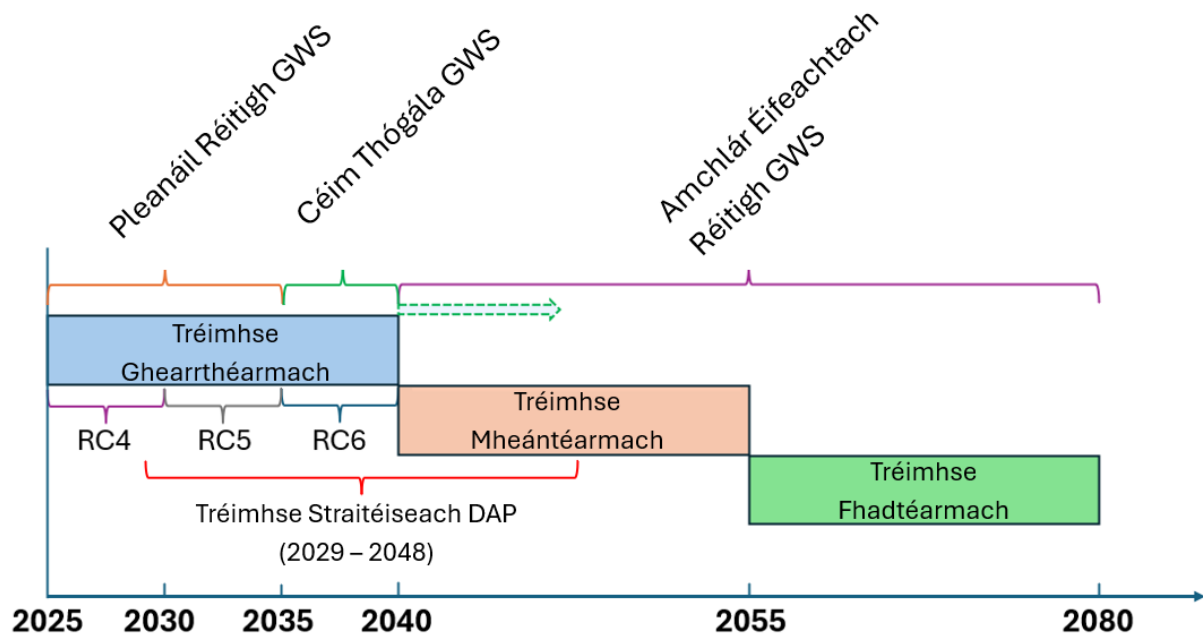
Sainaithníodh sa SEA sruthanna éalaithe mara soir agus siar ó Chuan na Gaillimhe mar áiteanna níos oiriúnaí ná sceitheadh abhann, faoi réir suíomh agus dearadh cúramach. Tacaítear leis an rogha roghanna is fearr le gealltanais maidir le maolú, monatóireacht, agus cur i bhfeidhm céimnithe, faoi mhaoirseacht na Gníomhaireachta um Chaomhnú Comhshaoil agus an Choimisiúin um Rialáil Fóntais.



## 12. Cur i bhFeidhm na Straitéise

### 12.1 Cur Chuige Molta maidir le Cur i bhFeidhm

Moltar go gcuirfí an GWS i bhfeidhm de réir a chéile, i gcomhréir lenár gcreat pleanála infheistíochta caipitil agus le maoirseacht rialála ón gCoimisiún um Rialáil Fóntais (CRU) agus ón nGníomhaireacht um Chaomhnú Comhshaoil (EPA). Mar gheall ar scála agus castacht na n-idirghabhálacha atá beartaithe, beidh roinnt timhrialta infheistíochta i gceist chun an soláthar a dhéanamh, agus meastar go sáróidh na costais iomlána €1 bhilliún. Tugann Fíor 12-1 forbhreathnú ardleibhéil ar amlíne sheachadta na Straitéise. Táthar ag súil leis sa Straitéis go ndéanfar an tionscadal a sheachadadh de réir a chéile i gcomhréir leis na trí thréimhse rialaithe rialála eile (RC4 go RC6). Cinnteoidh an céimniú seo go mbeidh sé ailínithe leis na pleananna atá á bhforbairt faoi thionscadal Phlean Limistéar Draenála Chathair na Gaillimhe (DAP).



Fíor 12-1: Amlíne Tréimhse Straitéise Ardleibhéil

### 12.2 Pleanáil Oiriúnaitheach

I bhfianaise nádúr dinimiciúil agus athraitheach an athraithe aeráide, na reachtaíochta comhshaoil, agus na nuálaíochta teicneolaí, tá sé tábhachtach go mbeidh an GWS in ann oiriúnú d'athruithe i gcónaí. Aithníodh conairí oiriúnaitheacha mar chuid de chreat na Straitéise agus tá siad ailínithe le cuspóirí Phlean Straitéiseach na Seirbhísí Uisce.

Cuireann cur chuige conairí oiriúnaitheacha solúbthacht ar fáil agus cabhróidh sé linn éiginnteacht a bhainistiú maidir le tréimhsí pleanála fadtéarmacha. Sa chonair oiriúnaitheach, aithneofar pointí cinnteoireachta agus cuirfear idirghabhálacha in ord chun freastal ar athruithe in eolas, rialáil, nó riachtanais shochoaíochta, agus comhleanúnachas straitéiseach á choinneáil ag an am céanna.

Beidh an GWS ina dhoiciméad beo—atá in ann forbairt i gcomhréir le dálaí athraitheacha agus leanúint de shochair chomhshaoil, shóisialta agus eacnamaíocha fhadtéarmacha a sheachadadh. Cabhróidh sé seo le straitéisí solúbtha agus láidre a chruthú le himeacht ama, rud a sheachnóidh cinní roimh am nó mí-oiriúnú. Ba cheart é seo agus leaganacha amach anseo den doiciméad seo a bhreithniú i bhforbairt leanúnach an GWS.



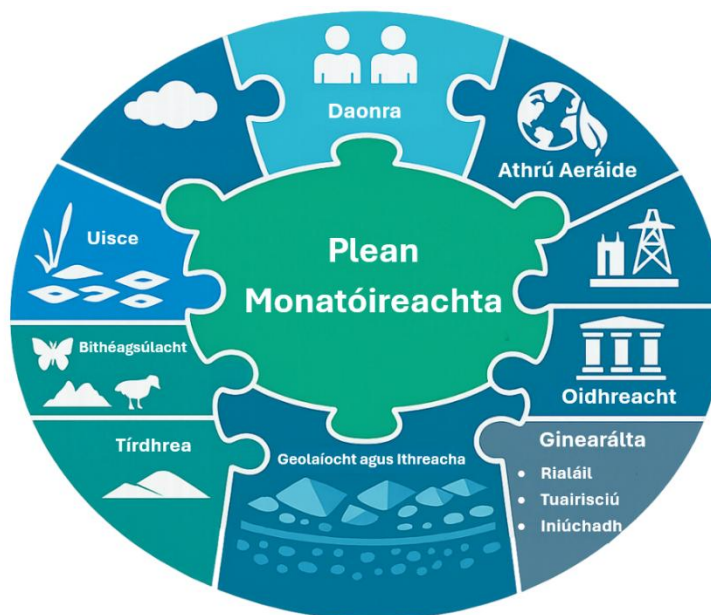
## 13. Monatóireacht agus Meastóireacht

### 13.1 Conas a dhéanfar monatóireacht ar an Straitéis?

Déanfar monatóireacht ar an GWS trí chreat láidir de Phríomhtháscairí Feidhmíochta (KPIanna), bailiú sonraí, agus sásraí tuairiscithe chun éifeachtacht an bhainistithe fuíolluisce a chinntiú. Díreoidh na Príomhtháscairí Feidhmíochta ar:

- **Comhlíonadh Rialála:** Tomhas cloí le caighdeáin na Treorach maidir le Cóireáil Fuíolluisce Uirbigh (UWWTD) agus na Treorach Réime maidir le hUisce (WFD).
- **Monatóireacht ar Cháilíocht Uisce Comhthimpeallach:** A chinntiú nach dtarlaíonn aon mheath ar cháilíocht an uisce mar chuid de mhonatóireacht RBMP.
- **Feidhmíocht Líonra:** Monatóireacht a dhéanamh ar mhinicíocht imeachtaí róshreafa uisce stoirme agus ar acmhainn líonra séarachais chun rioscaí tuilte a chosc.
- **Éifeachtúlacht Cóireála:** Measúnú a dhéanamh ar éifeachtúlacht bainte WWTP i gcomhréir le ceanglais agus forálacha ceadúnaithe UWWTD.
- **Tuarascálacha Bliantúla Comhshaoil:** Monatóireacht a dhéanamh ar fheidhmíocht WWTP gach bliain i gcoinne choinníollacha an cheadúnais comhshaoil chun aon mheath ar fheidhmíocht a rianú.

Is ceanglas faoi rialacháin an SEA an plean monatóireachta chun bunús a sholáthar ar mhaithe le héifeachtaí suntasacha comhshaoil a aithint le linn chur i bhfeidhm an phlean. Tá gá leis seo chun athbhreithniú a dhéanamh ar na tionchair a bhfuiltear ag súil leo ón dréacht GWS, agus ar leordhóthanacht na mbeart maolaithe a mholtar ionas gur féidir maolú breise a chur i bhfeidhm más gá. Déanfaidh feidhmíocht i gcoinne spriocanna an phlean monatóireachta eolas don chéad timthriall eile de Phlean Straitéise Fuíolluisce agus don phróiseas SEA freisin.



Fíor 13-1: Cuspóirí SEA a Éilíonn Bearta Maolaithe Ginearálta

Clúdaítear leis an bplean monatóireachta comhtháthú breithnithe comhshaoil agus inbhuanaitheachta ar fud chur i bhfeidhm an dréacht GWS agus na modheolaíochta forbartha roghanna. Cuireann sé creat ar fáil freisin le haghaidh monatóireacht fhadtéarmach amach anseo. I bhformhór na gcásanna, beidh gá le bailiú bonnlíne agus staidéir thionscadail níos mionsonraithe chun suntasacht na n-éifeachtaí comhshaoil a dhearbhu agus a chinntiú go gcuirfear maolú cuí san áireamh mar chuid de dhearaí na scéime.

Cuirtear dréacht-Phlean Monatóireachta ar fáil in *Tuarascáil Chomhshaoil SEA* agus déanfar é a nuashonrú tar éis comhairliúcháin. Beidh sé mar chuid den ráiteas SEA a fhoilseofar in éineacht leis an Straitéis Deiridh.

## 13.2 Rianú an Dul Chun Cinn

Chun éifeachtacht fhadtéarmach na straitéise a chinntiú, déanfar athbhreithniú ar dhul chun cinn ar thimthriall sé bliana, i gcomhréir le timthriall Pleanála Bainistithe Abhantraí na Treorach Réime maidir le hUisce agus na hamlínte athbhreithnithe atá beartaithe faoin Treoir athmhúnlaithé maidir le Cóireáil Fuíolluisce Uirbigh

Moltar athbhreithniú agus nuashonrú rialta a dhéanamh ar réamh-mheastacháin daonra i dteannta athbhreithnithe ar an Straitéis, agus ailíniú le sonraí atá ag teacht chun cinn á chinntiú agus ionchorprú tráthúil conairí oiriúnaitheacha á chumasú de réir mar is gá.

## 13.3 Príomhrioscaí agus Straitéisí Maolaithe

Tá seachadadh Straitéis Fuíolluisce na Gaillimhe (GWS) faoi réir réimse rioscaí teicniúla, airgeadais, comhshaoil agus rialála. Beidh próisis bainistíochta riosca láidre, chomhréireacha agus oiriúnaitheacha ag teastáil ó na tionscadail a chuireann gnéithe den Straitéis i bhfeidhm de réir mar a théann siad ar aghaidh trí roghnú suíomhanna, pleanáil reachtúil, dearadh, soláthar agus tógáil. Beidh sainathint riosca, maolú agus monatóireacht éifeachtach riachtanach ag gach céim den tionscadal chun ineachadacht, comhlíonadh rialála agus ailíniú le cuspóirí fadtéarmacha na Straitéise a chinntiú.

Beidh an cur chuige seo ag brath ar straitéisí maolaithe comhtháite, rannpháirtíocht luath le páirtithe leasmhara, agus pleanáil teagmhais. Leagtar amach anseo sampla ionadaíoch de na príomhrioscaí a bhaineann le tionscadal de scála agus castacht an GWS, mar aon le bearta maolaithe atá beartaithe.

Chun na rioscaí seo a bhainistiú go héifeachtach, beidh gá le cur chuige réamhghníomhach, córasbhunaithe, a ligeann d'athbhreithniú, oiriúnú agus comhoibriú leanúnach i measc páirtithe leasmhara rialála, airgeadais agus pobail. Ach teacht aniar a leabú isteach sa Straitéis ón tús - faoi threoir creataí ar nós na 4R (Stóinseacht, Iomarcaíocht, Acmhainneacht, Tapúlacht) [*Robustness, Redundancy, Resourcefulness, Rapidity*] - cinnteoidh sé go mbeidh infheistíochtaí GWS réidh don todhchaí, inbhuanaithe, agus freagrúil do dhúshláin atá ag teacht chun cinn.

## 14. Conclúid

### 14.1 Moltaí

Bunaithe ar an measúnú a rinneadh mar chuid den dréacht GWS, moltar:

- déantar dul chun cinn **ar Ionad Cóireála Fuíolluisce (WWTP) Réigiúnach nua do Ghailimh Thoir** chun freastal ar riachtanais chóireála fuíolluisce fadtéarmacha an limistéir staidéir agus chun acmhainn, athléimneacht agus cosaint chomhshaoil leordhóthanach a sholáthar go dtí 2080.
- **Feabhsuithe ar acmhainn chóireála ag Ionaid Cóireála Fuíolluisce Inis Caorach (Cathair na Gaillimhe) agus Bhaile Átha an Rí** sa ghearrthéarma chun freastal ar éilimh an daonra. Tá sé beartaithe oibreacha a dhéanamh ar na hionaid seo laistigh de thimthriall infheistíochta 2040.
- Nuair a dhéanfar an t-ionad Réigiúnach nua i nGaillimh Thoir a choimisiúnú, **aistreofar ualaí de réir a chéile ó Inis Caorach (Cathair na Gaillimhe) agus ó Bhaile Átha an Rí** chun brúnna ualaigh ar na hionaid atá ann cheana a laghdú, an comhshaoil a chosaint, agus an riosca rialála fadtéarmach a bhainistiú. Leanfaidh WWTP Inis Caorach ar aghaidh de bheith ag feidhmiú ar acmhainn laghdaithe agus déanfar stáisiún caidéalaithe d'ionad Bhaile Átha an Rí chun ualach a aistriú chuig an WWTP Réigiúnach nua i nGaillimh Thoir.
- **Coinneofar cóireáil ag Ionaid Cóireála Fuíolluisce Mhaigh Cuilinn agus Bhaile Cláir** agus beidh uasghráduithe amach anseo bunaithe ar réamh-mheastacháin i dtaobh fás daonra agus eacnamaíoch.

Beidh gá an WWTP Réigiúnach nua do Ghailimh Thoir a thionscnamh sa ghearrthéarma chun aghaidh a thabhairt ar bhrúnna atá ag teacht chun cinn maidir le hacmhainn agus comhlíontacht, agus áireofar leis seo próiseas iomlán roghnúcháin suímh agus measúnaithe comhshaoil. Dearfar an tsaoráid ar bhonn modúlach, rud a chuirfidh ar chumas leathnú céimnithe chun freastal ar fhás amach anseo, le hacmhainn chóireála dheiridh de suas le 400,000 coibhéis daonra (PE), faoi 2080. Thar an tréimhse seo, meastar go n-ardóidh an PE sa limistéar staidéir ó 160,300 go 383,300. Chuirfeadh an bonneagar atá beartaithe acmhainn chóireála fuíolluisce ar fáil atá coibhéiseach leis an acmhainn a bheadh ag teastáil do thart ar 82,500 teach breise.

Déanfaidh forbairt WWTP Réigiúnach do Ghailimh Thoir na nithe seo a leanas:

- Atreorú an ualaigh fuíolluisce ó chuid thoir Chathair na Gaillimhe ar shiúl ó WWTP Inis Caorach atá ann cheana féin a chumasú, rud a laghdóidh an brú ar an mbonneagar atá ann cheana féin, a fheabhsóidh teacht aniar an chórais, agus a thacóidh le fás amach anseo ar bhealach inbhuanaithe.
- Éascú a dhéanamh ar dhíchoimisiúnú Ionad Cóireála Fuíolluisce Bhaile Átha an Rí atá ann cheana féin, agus sreabhadh fuíolluisce ó Bhaile Átha an Rí le caidéalú chuig an WWTP Réigiúnach nua i nGaillimh Thoir, rud a chuirfidh réiteach fuíolluisce réigiúnach níos inbhuanaithe, níos éifeachtaí ar fáil, réiteach a bhfuil teacht aniar ann.

Chun tacú le seachadadh an WWTP Réigiúnach atá molta do Ghailimh Thoir, sainaitníodh dhá rogha do shruth éalaithe sceite le tuilleadh measúnaithe agus machnaimh a dhéanamh orthu.

- **Rogha 1:** Sruth éalaithe sceite atá suite in oirthear Chuan na Gaillimhe, thart ar 3.5 ciliméadar ón gcladach.

- **Rogha 2:** Sruth éalaithe sceite atá suite in iarthar Chuan na Gaillimhe, thart ar 1 chiliméadar ón gcladach.

Ach na roghanna seo a chur chun cinn go dtí an chéad chéim eile, beifear in ann measúnú níos mionsonraithe a dhéanamh, lena n-áirítear breithnithe comhshaoil, teicniúla agus inseachadta, chun eolas a dhéanamh do shainaithint an réitigh is fearr.

Is ionann na roghanna seo agus **na réitigh straitéiseacha is inmharthana agus is láidre** a sainaitníodh trí phróiseas measúnaithe agus measúnaithe roghanna na Straitéise. Is féidir leis an dá rogha cuspóirí na Straitéise a chomhlíonadh, comhlíonadh rialála fadtéarmach a bhaint amach, an timpeallacht ghlactha a chosaint, agus seirbhís fuíolluisce a bhfuil teacht aniar inti a sholáthar go dtí 2080.

## 14.2 An Chéad Chéim Eile

### 1. Freagraí agus Comhtháthú Páirtithe Leasmhara Iar-Chomhairliúcháin (PC2)

Baileofar aiseolas foirmiúil ó raon leathan páirtithe leasmhara sa chéim chomhairliúcháin (PC2). Beidh ról ríthábhachtach ag an gcéim seo chun a chinntiú go mbeidh an Straitéis deiridh cuimsitheach, trédhearcach agus freagrúil do riachtanais áitiúla. Déanfar athbhreithniú ar an aiseolas agus úsáidfeair é chun eolas a chur ar fáil don chéad leagan eile den Straitéis.

### 2. Críochnú an Doiciméid Straitéise

Tar éis comhairliúcháin agus mionchoigeartaithe, foilseofar an GWS deiridh. Cuirfidh sé seo treochlár soiléir agus inghníomhaithe ar fáil le haghaidh cur i bhfeidhm agus cinnteoidh sé go leanfar den ailíniú le creataí beartais rialála agus comhshaoil. Cinnteofar go bhfuil na Príomhtháscairí Feidhmíochta (KPIanna) oiriúnach chun tacú le monatóireacht agus meastóireacht thrédhearcach ar an Straitéis agus muid ag bogadh chun cinn. Beidh an Cinneadh maidir leis an Measúnacht Straitéiseach Timpeallachta (SEA) agus an Ráiteas Tionchair Natura (NIS) ag gabháil le foilseachán deiridh na Straitéise freisin, rud a chomhlánóidh na measúnachtaí timpeallachta riachtanacha.